

Читай - и поймает!®

ISSN 0233-7754

РЫБОЛОВ

РЫБОЛОВ®

ИЮЛЬ

7' 2014

**Держи садок
шире!**
(стр.2)

**Таежный экстрим.
Хорошо, что хорошо
кончается**
(стр.70)

**Крючки: качество
должно быть
пронзительным**
(стр.36)



ISSN 0233-7754



9 770233 775006

14007



12+

Для тех,
кому важен результат!

FLAMINGO



Модель	Типразмер	Передаточное отношение	Количество подшипников	Емкость шпули мм/л
INFINITY 2307 AN-F	3000	5.2:1	6+1	0.18/180, 0.18/180, 0.20/190
INFINITY 2407 AN-F	4000	5.2:1	6+1	0.20/200, 0.25/150, 0.30/100
PHANTOM 2307 AP-F	3000	5.2:1	6+1	0.18/180, 0.18/180, 0.20/190
PHANTOM 2407 AP-F	4000	5.2:1	6+1	0.20/200, 0.25/150, 0.30/100



Владелец торговой марки "FLAMINGO" – ООО "Голдфиш" г. Воронеж

Оптовая продажа широкого ассортимента рыболовных товаров
Тел.: (473) 250-28-83, 250-28-84; тел./факс: (473) 250-28-85
www.flamingo-fishing.ru E-mail: alex@flamingo-fishing.ru

♦ г. Москва – 8(495) 632-42-85 ♦ г. Тамбов – 8(910) 759-79-43 ♦ г. Челябинск – 8(351) 778-50-47 ♦
♦ г. Краснодар – 8(8612) 35-63-73 ♦ г. Пенза – 8(8412) 44-14-67 ♦ г. Екатеринбург – 8(343) 246-35-72 ♦
♦ г. Курск – 8(4712) 51-47-18 ♦ г. Красноярск – 8(391) 213-30-73 ♦

реклама

УЧРЕДИТЕЛЬ:
ООО «Редакция журнала «Рыболов»
Журнал зарегистрирован в Министерстве РФ
по делам печати, телерадиовещания
и средств массовых коммуникаций
Свидетельство о регистрации
ПИ № 77-5550 от 10.10.2000 г.

Главный редактор А. ГОЛОВАНОВ
Зам. главного редактора А. ЖИЛИНА

Над номером работали:
В. А. ВОЛКОВ, Н. ГЛОБА,
А. ПОХЛЕБКИН (ответственный редактор),
А. РАССТЕГАЕВ (шеф-корреспондент)

Фотографии и слайды:
А. АФАНАСЬЕВ, А. ВОЛЕГОВ, А. ВОЛИЧЕНКО,
В. А. ВОЛКОВ, В. Н. ВОЛКОВ, С. ЕРШОВ,
П. КОНОПЛЕВ, А. ПОТАПОВ, А. ПОХЛЕБКИН,
А. ПРУТЕНСКИЙ, А. РАССТЕГАЕВ, М. СКОПЕЦ,
А. ЧЕРВЯКОВ

На обложке: фото А. РАССТЕГАЕВА
Верстка: С. ХРОМОВ
Рисунки: С. ЕРМИЛОВ

Адрес редакции:
Москва, Остاپовский пр-д, 5,
бизнес-центр «Контакт», стр. 17, офис 106.
Тел.: (495) 607-18-05, факс: (495) 607-19-94

Адрес для почтовой корреспонденции:
107078, г. Москва, а/я 118
E-mail: info@rybolov.ru, sekretar@rybolov.ru

Директор по развитию М. ДОБРУСИН
Коммерческий директор П. ЖИЛИН

Отдел реализации:
Д. АЛЕКСЕЕВ, П. ЖИЛИН,
С. ШАРГОРОДСКИЙ, Ю. ЮДИН
Тел./факс: (495) 607-19-94
E-mail: zakaz@rybolov.ru

Отдел рекламы:
Тел.: (495) 607-17-52, тел./факс: (495) 607-19-94
E-mail: reklama@rybolov.ru

За содержание рекламных объявлений
ответственность несет рекламодатель

Подписано в печать 16.06.2014 г.
Объем 6 печ. л.
Формат 145x210 мм, бумага мелованная
Цена договорная. Тираж 55000 экз.
Отпечатано в типографии Lietuvos rytas
Тел.: (+370 5) 274-37-43; +7 (495) 343-60-10
Рукописи не рецензируются и не возвращаются
Редакция оставляет за собой право
не вступать в переписку

© ООО «РЕДАКЦИЯ ЖУРНАЛА «РЫБОЛОВ», 2014 г.

Наши издания:

РЫБОЛОВ РЫБОЛОВ

ПОДПИСКА
по каталогу «Газеты и журналы» агентства «Роспечать»
полугодовой индекс 72598 полугодовой индекс 70794
годовой индекс 71693 годовой индекс 72345

по каталогу МАП «Почта России»
полугодовой индекс 99396 полугодовой индекс 99395
годовой индекс 12622 годовой индекс 12623

ВИДЕО ПРИЛОЖЕНИЕ АКВАРИУМ

ЗАКАЗЫ ПОДПИСКА
через отдел продаж редакции по каталогу «Газеты и журналы»
Тел./факс: (495) 607-17-52; агентства «Роспечать»
E-mail: zakaz@rybolov.ru; полугодовой индекс 73008
годовой индекс 72346

по каталогу МАП «Почта России»
полугодовой индекс 99062
годовой индекс 12621

Наш сайт – <http://www.rybolov.ru>
<http://www.журналрыболов.рф>

Гильдия издателей периодической печати

Европейская Ассоциация производителей
и поставщиков рыболовного снаряжения

МАССОВЫЙ
НАУЧНО-ПОПУЛЯРНЫЙ
ИЛЛЮСТРИРОВАННЫЙ
ЖУРНАЛ

РЫБОЛОВ

Основан в январе 1985 года

ИЮЛЬ

7/2014

Техника и тактика ловли

А. АРТЕМОВ – Ловим озерного карася фидером 2
В. ВОЛКОВ – Там, куда не дотянется донка 12

Рыбы и рыболовы

А. ПОТАПОВ – Рыболов в магазине 20

Снасти и снаряжение

А. ВОЛЕГОВ – Воблеры для мелководья 26
А. ВОЛИЧЕНКО – Хороший крючок – он какой? 36

Ловим нахлыстом

А. ПРУТЕНСКИЙ – От азов к мастерству. 46
Флайбокс начинающего нахлыстовика

Места знать надо

С. ЕРШОВ – За плотиной Старооскольского 62
водохранилища

Рыболовный туризм

А. АФАНАСЬЕВ – В тайге будь готов ко всему 70

За рубежом

А. ЧЕРВЯКОВ – Стамбул. Галата 80

Самodelки

П. КОНОПЛЕВ – Воблер «повышенной 84
проходимости»

Вы спрашивали?

88

Рыбачок

90

Выставка рыболовных достижений

92

У костра

А. ПОПОВ – Бесовское эндуру 94



А.АРТЕМОВ
г.Воскресенск, Московская обл.

ЛОВИМ ОЗЕРНОГО КАРАСЯ ФИДЕРОМ

Долгое и утомительное ожидание окончания периода нерестового запрета, к которому, увы, относится и ловля спортивной донной снастью, позади. И навязчивые мысли, куда бы мне отправиться половить на фидер, пробудили во мне дальние воспоминания из рыболовного детства. Вспомнил, как еще в шестилетнем возрасте бегал на деревенский пруд половить карася. Как приносил домой целый пакет небольших карасиков и с чувством особой гордости добычлика выкладывал их в эмалированный тазик... А бабушка, ругаясь, что так много принес, весь вечер чистила рыбку. А на следующий день я опять убежал с удочкой из орешника на пруд за карасиками, и моему детскому азарту не было предела.

Э, за карасем – так за карасем! Начал собираться, как всегда с вечера и закончил аж затемно, уж слишком много скарба для ловли на фи-



1

дер, это не легенькая удочка из орешника и баночка червей.

Утренняя зорька привела меня на озеро, которое находится не далеко от дома (фото 1). Я помню по прошлогодним рыбалкам, что на этом озере много карася и бывает, попадается довольно таки крупные экземпляры – до полутора килограмм (фото 2). Очень красивое Подмосковное озеро встретило меня соловьиной трелью и короткими звуками «Ку-ку», которые раздавались, то очень близко, то где-то вдале-

ке. Под эту утреннюю музыку леса я начал раскладывать свое оборудование – снасти для ловли фидером. Часам к шести все было готово к ловле рыбы.

Теперь дело дошло до прикормки. Но прежде,



2

чем замешивать, надо промерить дно маркером – мне нужна информация о структуре дна в месте ловли и глубине, чтобы понять, какой состав прикормки выбрать. Дно на расстоянии 40 метров от бере-

га все было практически ровным и не много заиленным. Маркерный 100-граммовый груз падал на дно чуть больше 1 секунды, это значит, что глубина в месте падения груза составляет около 2,5 метров. Получив всю необходимую информацию в месте ловли, я решил сделать состав из 2 главных ингредиентов (фото 3).

Первый компонент – пакет прикормки PEL-

ICAN Feeder достаточно тяжелый, чтобы у меня в месте ловли был, как говорится, постоянно «накрыт стол». Рыба, по моим расчетам, должна надолго задерживаться на таком «столе». Вторую составляющую прикормки я решил сделать активной, на базе пакетика PELICAN Jake, для привлечения карася с расстояния. Небольшие частицы, активно отрывающиеся от дна и плавающие в толще воды, должны созда-

вать облако мути, заметное для рыбы с расстояния нескольких метров. Это сочетание двух разных по механике прикормок, на мой взгляд, должно было сработать. И к этому составу я добавляю ароматизатор из 2-х запахов (аниса и ванили). Я решил, что не стоит размениваться на всякие экзотические запахи, а добавить классические ароматы, давно проверенные на карасях.

вал краситель от фирмы «100 поклевков». В чем суть этой процедуры? Дело в том, что карась может избегать яркого пятна прикормки. И хоть и хищника на этом водоеме нет (мирная рыба при наличии хищной рыбы в одном водоеме старается не выплывать на светлые участки дна, где она будет хорошо видна хищнику на светлом фоне), но я все равно решил не рисковать с ярким цветом прикормки.

Достаточно будет пучка белого опарыша на крючке (фото 4) в месте ловли, который будет выраженной светлой точкой лежать на фоне прикормки и



3

А еще я подумал, так поскольку дно водоема покрыто черным илом, то прикормку нужно немного притемнить, поэтому я добавил в состав прикормки немного черной краски. Эту специальную краску для окрашивания прикормки производят сейчас многие фирмы, я использо-



4



дна и возбуждать аппетит карася. Итак, прикормка готова.

Теперь расскажу немного об удиле, которым собираюсь ловить и о своей карасиной оснастке. Можно было бы в принципе ловить пикером с тестом до 40 г. Но поскольку дистанцию для ловли я выбрал в 28-30 метрах от берега, а боковой ветерок с утра задул приличный, с порывами до 5 м/с, было решено достать лайт-фидер «в росте» 3,75 м. Он будет тем более кстати, поскольку я планирую подавать прикормку объемными порциями, используя кормушки емкостью 40-50 мл (фото 5). Чисто английский параболический строй удиле SHAKESPEARE Mach 3 должен стать чувствительным индикатором малейших поклевков, и в тоже время при забросах средних кормушек небольшого

веса (20-30 г) сможет пробить боковой ветер и позволит класть кормушки точно в точку ловли. В этом случае пикер бы пришлось перегружать, чего не хотелось делать. Нужно всегда

подбирать удиле так, чтобы было комфортно ими ловить (фото 6). Определяющие факторы при выборе фидера: дистанция ловли, наличие течения, вес кормушек и их размер. При этом удиле должно быть



максимально чувствительно к поклевкам, так что к выбору вершинок тоже нужно подходить серьезно.

В союзники к фидеру я поставил катушку с основной монолеской Ø0,2 мм. Поскольку у карася очень слабая губа, но очень сильные рывки при вываживании, то я бы не рекомендовал использовать для его ужения плетеный шнур. Чтобы в определенной мере компенсировать растяжимость основной лески и добиться выра-

женной поклевки, я связал оснастку «патерно-стер», когда кормушка закреплена в глухой петле на основной леске. Эта классическая оснастка обладает высокой чувствительностью, в том числе при ловле в водоемах без течения. А чтобы еще повысить чувствительности всей снасти, я использую поводки длиной не более 40-50 см. Такой длины поводка вполне достаточно, чтобы карась без опаски брал насадку. Справедливости ради, я знаю водоемы, где карась боится брать

насадку на поводке короче 75 см, или же берет и тут же выплевывает ее из-за рта. Поводковую леску я поставил Ø0,12 мм, того же производителя, что и основная леска (фото 7).

Зная, что может клюнуть приличный карась, а рывки у него тоже приличные, решил с толщиной поводка не мельчить, но про запас в хозяйстве есть всегда леска и потоньше, для поводков, на тот случай, если рыбка закапризничает. С крючками для ловли озера карася я тоже решил не мельчить и



ловить на №12-14. Карась не настолько робок, когда берет насадку и поэтому, для уменьшения сходов и холостых подсечек я использую достаточно крупные



WWW.TAJUR.RU
DELPHY@CHEL.SURNET.RU

ДЕЛФРИ

ПРИКОРМКИ И НАСАДКИ



ПОЙМАЙ БОЛЬШЕ ДРУГИХ!

Челябинск, Ул.Танкистов, 148А, ООО ТАЮР (351) 778-50-47

Продажи: Воронеж: (4732) 76-67-95	Екатеринбург: (343) 240-59-10	Кемерово: (3842) 52-65-89
Москва: (910) 435-20-83, (495) 178-00-33		Пермь: (3422) 22-60-39
С.-Петербург: (812) 550-82-73, (901) 300-77-37		Самара: (846) 262-35-22

реклама

крючки. Если знаете, что в водоеме есть крупные экземпляры карася, можно ставить еще более крупные крючки (№8-10). Толщину проволоки крючка я подбираю, сообразуясь с простым правилом: чем крупнее карася предполагается ловить, тем толще должна быть проволока крючка. Для насадки на этом озере я всегда использовал опарыша (3-4 личинки), так как она сама оптимальная для ловли карася, но именно на этом озере. Позже, во второй половине лета или когда начинает часто попадаться крупный карась, можно использовать маринованную кукурузу для его поимки.

В лесном озере, где я сегодня рыбачу, помимо карася водится еще 3 вида рыбы: это ротан, окунь и верховка. Вот почему я сразу исключил из насадок и прикормки червя с мотылем, чтобы ротан не вставал на точку и не мешал карасю подходить на прикормочный стол. Остальные два вида рыб,

окунь и верховка, в пищевой конкуренции карася не участвуют. А вообще червь и мотыль очень широко распространены насадка при ловли карася на озерах. Также на озерах карась хорошо берет на хлеб, тесто, манку, перловку, пшеницу, но этот перечень наверно больше

му и заранее сказать, какая стратегия принесет 100-процентный результат практически невозможно. Слишком уж много факторов определяют поведения карася в стоячих водоемах: это может быть структура дна, глубина в месте ловли, но самым главным фактором, влияющим на



8

всего подходит для ловли поплавочными снастями, а в фидерной ловле эти насадки не столь популярны.

Тактика ловли карася заключается в том, чтобы как можно быстрее подстроиться к его привычкам и предпочтениям в данном конкретном озере или пруду. В разных водоемах эта рыба ведет себя по-разному

его клев в конкретно взятом озере, я считаю растительностью этого водоема и характер естественной кормовой базы карася. Попросту говоря, в водоеме, где нет водорослей, и в том, где они есть, карась будет вести себя по-разному.

Почему это происходит? Дело в том, что водоем без водорослей с большой площадью чи-

стого дна, заставляет карася искать пропитание на всей этой площади, и возможно только на ночь тот подходит к берегу камышу и тростнику. В это время, когда он ищет себе пропитание (в основном это утренние и вечерние часы), карась клюет очень жадно, так как конкуренция со стороны собратьев велика (фото 8). А вот если водоем очень сильно зарос травой, а ловля в естественных прогалах с чистыми от водорослей местами не дает результата, то такой пруд или озеро можно смело относить к сложным для карасиной ловли. В основном тамшний карась живет и кормится в тех самых заросших травой местах, которые являются ему и

столом и укрытием одновременно. И из таких мест его сложно выманить, особенно с фидером.

Многое зависит и от естественной кормовой базы: если в водоеме очень много трубочника и он является основной кормовой базой карася, то рыбу нужно искать в придонных горизонтах озера, а ловить его на живую насадку (мотыля, опарыша, червя) со сравнительно коротким поводком. А вот если в озере он питается преимущественно личинками насекомых, живущих на прибрежном камыше, тростнике или же в водорослях, то и клевать такой карась будет на миниатюрную насадку на длинном поводке (фото 9). Но это все общие



9



**Удочки, катушки
из поликарбоната**

**www.pm67.ru
smolpm@mail.ru**

**СДЕЛАНО
В
РОССИИ**



Удочка

№1

упрощенные схемы, и к каждому конкретному водоему в процессе рыбалки приходится подбирать свой ключик.

Для примера, расскажу поподробней о логике моих действий на данной конкретной рыбалке. После приготовления всех снастей и прикормки, первая задача была – создать основное кормовое пятно. Около десяти кормушек большого объема я отправил на выбранную точку ловли, зафиксировав дистанцию клипсой на шпуре (фото 10). Так как практически на каждом озере есть временные «выходы» карася – когда тот очень активно питается (обычно это утренняя и вечерняя зорьки), в прикормку я добавил немного опарыша. Теперь, распробовавшая аппетитных личинок рыба не покинет так скоро точку ловли.

После стартового заорма я поменял большую кормушку на среднюю и привязал к оснастке 40-сантиметровый поводок с крючком 12-го номера из тонкой проволоки. Насадку сде-

лал из четырех личинок опарыша. Первую поклевку я ждал минут семь, без предварительных подергиваний вершинки ее загнуло в дугу. Это была классическая поклевка карася. Дальше все происходило, как и планировалось, карасик клевал с периодичностью 2-5 минут, бывало, что и сразу после падения кормушки следо-

вала мощная поклевка (фото 11). Значит, все было подобранно верно: прикормка, оснастка и крючок с насадкой.

Часам к 11 клев практически прекратился, и даже дипы, которые работали с утра (фото 12), уже не пробуждали аппетит у карася. К этому времени практически все рыболовы, которые отсидели утреннюю



10

зорьку на озере, начали расходиться. Но я чувствовал, что у меня на точке карасик-то еще стоял, правда, начал капризничать. Видимо солнышко стало немного

ворят спортсмены, и тем самым снова опустить карася ко дну, поближе к моему крючку с насадкой. И это сработало! Две-три кормушки поднышко стало немного

подловить 4-5 карасиков. Благодаря этой тактике прикармливания карась держался у меня на точке в течение всего дня, хотя на всем озере у него была ярко выраженная полуденная пауза в клеве. Часам к 15 у меня закончилась прикормка, и я решил, что достаточно наловил и пора сворачиваться.

Неспешно стал собирать снасти и размышлять о предстоящем ужине. Пусть жареный сладкий хрустящий карасик будет украшением к вашему столу! А чтобы все получилось, не бойтесь экспериментировать с прикормками и оснастками, менять длину поводков и размеры крючков. Отнеситесь серьезно к той насадке, на которую собираетесь ловить. И не забывайте о факторах, влияющих на клев карася в конкретных водоемах.



11

припекать, и карась поднылся в пол воды, собирая активную прикормку на моей точке. Тогда я решил по сильнее увлажнить прикормку, чтобы она стала менее активной, «не пылила», как го-

ной прикормкой принесли 15-20 минут активного клева. Затем, когда клев стихал, я опять повторял эту же процедуру и карась вновь становился активным на какое-то время, а я успевал



12



В. ВОЛКОВ,
наш собственный
корреспондент
по Волгоградской обл.

ТАМ, КУДА НЕ ДОТЯНЕТСЯ ДОНКА

Сразу после окончания нерестового запрета в конце июня на Нижней Волге начинается очень интересная и добычливая рыбалка с применением бортовых донных снастей.

В зависимости от интенсивности и продолжительности весеннего паводка (который, как известно, в наших краях зависит от режима работы Волжской ГЭС) Волга постепенно входит в свои берега, и уровень воды понижается до летнего. Однако происходит это не за один день.

Рыболовы всегда внимательно следят за тем, когда начнется спад воды, потому что в это время рыба, покидающая мелководные нерестилища, постепенно скатывается на глубину, ближе к своим привыч-

ным летним стоянкам, а попутно кормится у обрывистых берегов и на бровках, расположенных ближе к берегу.

В это время рыболовы массово оккупируют такие места ловли, вылавливая на донные снасти крупных речных карпосей, лещей и даже сазанов. Но проходит две-три недели, и вслед за спадающей водой рыба уходит на более глубокие места, выбирая для своих стоянок дальнюю бровку. До нее не всегда удается дотянуться даже мощным фидером или карповым удилицем, так как расстояние до «клевой» точки может превышать сотню и более метров. И тогда для успешной ловли без лодки уже не обойтись.

Приходилось не раз видеть, как десяток-другой рыболовов, располо-

жившись на берегу и забросив свои снасти еще до восхода солнца, сидят без дела и лишь оглядываются по сторонам, наблюдая и у соседей такое же бесклевье. Солнце поднимается все выше, а поклевки как не было, так и нет. И сетуют они на приближающуюся перемену погоды или скверный нрав леща и сазана, отказывающихся от самых лакомых наживок и ароматной прикормки...

Но вот на воде появляется лодка, и рыболов встает на якорь аккурат напротив доночников. Нащупывает свал в глубину, до которого береговые рыбаки не добросили всего каких-то 10-15 м. Едва опустив под лодку свою снасть, вновь прибывший безо всякого предварительного прикармливания



выводит и принимает в подсачек увесистого леща или карася, следом еще одного, а то вдруг, бурча что-то под нос, начинает упорную борьбу с засекшимся крупным сазаном.

Смекнув, в чем дело, доночники начинают выбирать из воды и перезабрасывать свои снасти, надеясь как-то дотянуться до рыбы. Иные, чтобы увеличить дальность заброса, даже заходят по пояс в воду. Однако выудить вождя леща удается лишь единицам.

Увы, пару раз и я попадал в такую же ситуацию – оказывался в числе бедолаг, вынужденных пассивно наблюдать

за успехами рыболова, уходящего с лодки.

Поэтому, когда рыба скатывается на глубину и до нее не удастся достать с берега, не тратьте зря времени – воспользуйтесь лодкой.

Бакены-помощники

Для начала надо правильно выбрать место. И чаще всего найти стоянки лещовых стай либо излюбленные тропы сазана помогают аномалии донного рельефа, такие как бровки, свал в глубину, входы и выходы из ям и прочее. Визуально такие места можно определить, понаблюдав в тихую безветренную погоду за током воды, образующей завихрения и

«обратку», либо исследовать дно с помощью грузила на шнуре или якоря. Учитывая немалую глубину в таких местах (она может достигать 15-20 м) и сильное течение, для определения глубины и донного рельефа лучше использовать эхолот.

Но хорошее место для ловли вполне можно найти, и не имея этого прибора. Самым лучшим указателем рыбных мест являются расставленные по реке бакены – они отмечают резкий переход с глубины на мель и помогают отыскать те самые весьма привлекательные аномалии донного рельефа.

Как-то один мой товарищ, счастливый обладатель лодки из ПВХ с мотором, все утро мотался с эхолотом по известным точкам в надежде попасть на рыбу. И он находил перспективные места с перепадами глубин и обратным течением, но рыбы на них не было, за исключением мелких густерок, подустов и плотвичек. Тогда он подплыл к пожилому рыболову, который, расположившись на берегу под высохшим крутояром,

ловил на донки. Клева у него в это утро тоже не было, но по доброте душевной тот рыболов посоветовал моему товарищу попытать счастья возле дальнего красного бакена, едва проглядывающегося в утренней дымке.



Бензина в баке осталось не так уж много, но он все же отправился на указанное место, хотя надежды особой не было.

Оказавшись у бакена и встав на якорь, товарищ первым делом измерил глубину и очень удивился тому перепаду, который был под лодкой – с левого борта 8 м, а с правого – почти 15! Наживив червей и забросив на глубину одну донку, он взялся за вторую, но размотать ее не успел,

так как на первой случилась уверенная поклевка.

Клев леща продолжался чуть менее часа – после 8 часов утра его как обрубило, но за это время в улове счастливого рыболова оказалось с десяток лещей и не-

каждое утро – лещи оказались очень пунктуальными рыбами.

Конечно, не каждый бакен чудесным образом укажет рыболову нужное место, но при грамотном подходе поможет определить расположение глубин и характер донного рельефа. А это уже половина успеха.

Две тактики – две снасти

При ловле бели с лодки могут применяться две разные тактики: прикармливание и активный поиск.

С активным поиском все более или менее понятно. В этом случае от рыболова требуется мобильность, быстрое перемещение с одного места на другое (иной раз на довольно большие расстояния), поэтому с прикармливанием связываться не стоит.

скольких карасей весом за килограмм. Правда, на обратном пути горючее в баке все же закончилось, и добираться до берега товарищу пришлось на веслах, почти два часа борясь со встречным течением...

Надо ли говорить, что на следующее утро он был на том же месте, но уже с запасом горючего. И опять клев леща продолжался только до 8-ми утра, а затем полностью сошел на нет. И такое происходило

Для активного поиска применяется соответствующая снасть, которую можно очень быстро и легко смотать-размотать, и она не будет запутываться даже при большой длине рабочей части лески. Чаще

все ее вяжут по принципу патерностера, когда на конце основной лески в петле крепят грузило, а чуть выше него привязывают поводок длиной до 1,5 м с одним или двумя крючками.

Количество крючков на такой снасти регулируется действующими в регионе Правилами любительского рыболовства, но чаще зависит от благоразумия самого рыболова. Ведь чем больше на снасти крючков, тем дольше и мучнее ее придется распутывать в случае неудачи. Да и при вываживании крупной рыбы лишние крючки грозят серьезными травмами самому рыболову и повреждениями его плавсредству, если речь идет о надувных лодках.

Если рыболов не может преодолеть на рыбалке большие расстояния в поисках подходящего места ловли или такое место уже определено по прошлым рыбалкам, не лишним будет применение прикормки, которая опускается за борт на шнуре в сетчатом мешке с грузом. В этом случае рыболов может применять такую же донную оснастку типа

«патерностер» либо ловить на оснастку со свинцовым кольцом. Оно опускается по шнуру на дно прямо к набитой кормушке, и тогда подлесок с наживленными



ми крючками оказывается аккурат в струе размываемого течением корма.

Снасть эта очень известная, распространенная, и даже в некоторых регионах нашей страны из-за своей уловистости

запрещена Правилами любительского рыболовства, поэтому прежде, чем браться за ловлю «на кольцо», нужно ознакомиться с Правилами, действующими в вашем

регионе, чтобы потом не иметь проблем с органами рыбоохраны.

Но, несмотря на вопетую многими рыболовами уловистость «кольца», у этой оснастки есть несколько существенных недостатков.

Дело в том, что в конце паводка, хотя уровень воды падает, течение остается еще довольно сильным, и надежно заякорить на одном месте лодку получается не всегда. И часто процессе рыбалки поплавочнику приходится отвлекаться, чтобы снова поставить снесенную течением лодку на прежнее место и заякорить ее. При этом, если рыболов применяет тактику активного поиска, то проблем не возникает – нужно лишь посмотреть свою донку, выбрать в лодку якорный шнур и завести мотор либо взяться за весла. А вот если срывает лодку, в которой рыболов ловит на «кольцо» с прикормкой, то ему нужно одновременно выбирать и снасть, и шнур, к которому привязана кормушка, а уже потом доставать якорь, иначе при движении лодки они спутаются в такой узел, размотать который без ремонта

снасти и кромсания веревки ножом уже вряд ли получится.

Также при поклевке крупняка «кольцовка» обладает меньшей маневренностью при вываживании, поэтому у рыбы больше шансов сойти и оставить рыболова с обрывком подлеска, запутавшегося вокруг якорного шнура.

Прикормки и насадки

Если мы с женой ловим, используя прикормку, то опускаем корм на дно отдельно от основной снасти. Мешочек с ним погружаем с того борта, в который упирается течение, а с другого борта разматываем

донки. При этом и емкость с прикормкой, и оснастки донки течение утягивает немного вперед, но они не перехлестываются в процессе ловли и экономят наши драгоценное время и нервные клетки.

Сетки кормушек, не мудрствуя лукаво, «заряжаем» размоченными сухарями или парой буханок белого хлеба. В воде хлеб быстро размокает, и кормовые частички, уносимые течением, привлекают рыбу к месту ловли.

Более сложным вариантом прикормки являются разнообразные каши из распаренных злаков, которые мы заправляем растительным



маслом или другими ароматизаторами.

Когда перед рыбалкой есть время и желание повозиться, готовим кашу, основу которой составляют пшеничная сечка и луцный горох, уваренные до состояния однородной массы. Аромат у прикормки получается просто умопомрачительный! Единственный минус – в том, что на нее гораздо быстрее крупной рыбы собирается мелочевка – густера и сопа, вороватые поклевки которых почти незаметны, но червей они обгладывают очень быстро. А еще к такому составу прикормки весьма равнодушен крупный голавль – видимо, его привлекает стойкий аромат гороха, столь любимого этой рыбой.

Есть у прикормки на основе распаренных злаков и один минус – за счет своей большой плотности и клейкости она очень плохо размывается течением, и чтобы ускорить этот процесс, мешочек с прикормкой приходится регулярно встряхивать.

При донной ловле с лодки самая главная наживка – это, конечно же, навозный червь. Ес-

ли вас одолевают поклевки мелочи, можно попробовать отсечь их, насадив на крючок сладкую кукурузу или распаренные зерна гороха. Растительная насадка не должна быть слишком мягкой, чтобы сильное течение не сбивало ее с крючка. Лучше, если горох будет слегка недозревшим, а при ловле на консервированную кукурузу нужно выбирать наиболее плотные зерна.

Поклевки на бортовых донках определяют по гибким кончикам удильников либо по звуку подвешенных к ним колокольчиков. Однако этот вариант – не самый

лучший, так как неровное и сильное течение будет слегка перемещать лодку, затягивать леску в небольшие водовороты, и колокольчики своим слабым звоном станут создавать иллюзию поклевки.

Если же под лодкой скопилось много активной мелкой рыбы, а сменить место ловли нет возможности, то для отслеживания поклевки лучше взять леску в руку – слабые пощипывания густерок или подлещиков станут ощущаться гораздо лучше. Ну, а если к насадке подойдет крупный карась, голавль, лещ или сазан, то поклевка точно не останется незамеченной!



ТРАДИЦИИ КАЧЕСТВА



6201 ЯЩИК ДЛЯ ПРИМАНОК

- + Лоток имеет от 7 до 13 настраиваемых отсеков
- + Латунная защелка
- + Два отсека на крышке

Габариты, см (ДхШхВ): 35.5 x 21 x 20.5

NORmark®

ЭКСКЛЮЗИВНЫЙ ОПТОВЫЙ ДИСТРИБЬЮТОР



www.normark.ru www.normark.by www.normark.kz

Многие рыболовы подшучивают над своими женами – любительницами походов по магазинам, высмеивают их в своей мужской компании. И это женское желание купить все понравившиеся наряды иногда действительно выглядит очень смешно. Но ведь и здесь есть одно «но»...

Многие мужчины-рыболовы сами являются закоренелыми «шопоголиками», только не хотят себе в этом признаться. Некоторые с нетерпением ждут какого-либо праздника, на который, как ему известно, будет подарен очередной рыболовный сертификат, другие втихаря от жен откладывают некоторые суммы, чтобы прикупить себе что-нибудь к сезону, а многие попросту регулярно посещают специализированные магазины, приобретая каждый раз что-нибудь новенькое.

Процесс превращения рыболовных магазинов в один из самых востребованных для мужчин торговых сегментов рынка начался уже давно. Пожалуй, лишь продукты, одежда, автомобили и бытовая

электроника опережают по популярности рыболовные товары. И никакие кризисы и дефолты не повлияют на покупку очередного спиннинга или воблера. Эта зависимость, как мне кажется, изначально заложена в любом рыболове. Древний инстинкт добытчика заставляет мужчину изыскивать новые способы ловли, испытывать все новые и новые приманки.

Делает свое дело и массированная реклама. Как можно удержаться от покупки, когда вот она, «самая уловистая приманка», лежит перед тобой на витрине. А то, что стоит она под тысячу рублей – ну что ж, «самая» и не может стоить дешевле. И скрепя сердце лезет рыболов в бумажник за очередной купюрой.

Процесс превращения рыболова в шопоголика занимает от одного сезона до нескольких лет.

По моим наблюдениям, за один сезон начинающий любитель может плотно «подсесть на магазин» в двух случаях.

Первый – это если он сам попал на «ураганную» рыбалку, но скудный выбор приманок не



А. ПОТАПОВ
г. Екатеринбург

РЫБОЛОВ В МАГАЗИНЕ

дал ему возможности полностью реализовать предоставленный шанс. Второй – если в присутствии начинающего более опытные рыболовы в разы его переловили.

В этих случаях возникает некий покупатель-

ский ажиотаж, результатом которого у неопытного рыболова часто становится эскалация «гонимости» вооружений». При других обстоятельствах зависимость от периодических походов в рыболовные магазины

обычно формируется несколько дольше...

По моему мнению, шопоголики-рыболовы делятся на несколько типов.

«Начинающие». Они еще только приобщаются к рыболовному процессу. Если начинающий

рыболов не попал в условия, описанные выше, то первая его закупка в магазине выглядит примерно так.

К подаренному родственниками дешевому удилицу и катушке он просит подобрать пять,

максимум десять приманок каждого вида по одной. Производитель и характеристики приманок для него в данном случае вторичны. Первичны цена и кажущееся на первый взгляд разнообразие.

Одна «вертушка», одна «колебалка», недорогой китайский воблер, виброхвост и твистер с одной джиг-головкой – таков обычный набор начинающего для первой в жизни рыбалки.

Матерые продавцы рыболовных магазинов таких покупателей замечают еще с порога, и если у них не получится «развести» неопытного новичка на дорогую покупку, то они постараются всучить ему весь имеющийся неликвид.

Со временем начинающий рыбак сам или с помощью товарищей приходит к мысли, что его ассортимент приманок слишком скуден даже для самой незамысловатой рыбалки.

Осознав это и подкупив денюжку, он постепенно начинает переходить в следующую категорию...

«**Любители**». Пожалуй, это самая обширная

категория российских рыболовов. В любителях можно оставаться всю жизнь, неплохо чувствуя себя на различных водоемах и периодически великолепно отлавливаясь на самых разнообразных рыбалках.

Любители часто меняют свои увлечения и приоритеты, чередуя методы и способы ловли, переходя от одной любимой приманки к другой, порой по несколько раз за сезон. Среди них больше всего универсалов, в зависимости от настроения или условий ловли применяющих разные направления спиннинга. За один выезд они могут и поджигать, и потвичить, и потроллинговать.

Любители часто штудируют рыболовную периодику, стараясь усвоить все полезное, что можно оттуда почерпнуть. В приманках у них тоже наблюдается разнообразие, я бы даже сказал, некоторый упорядоченный хаос.

Для магазинов рыболовы этой категории – наиболее желанные клиенты. Они обычно знают, чего хотят, и не гоняют продавцов понапрасну.

Со временем в результате многочисленных рыбалок у них выработываются свои приоритеты в снастях и появляются свои фавориты в приманках. Но это не мешает опытным менеджерам рыболовных центров с успехом ис-



пользовать неиссякаемый интерес любителей ко всему новому, непробованному.

Рыболовы этой категории начинают сбор своего рыболовного богатства с малого – пары спиннингов и катушек среднего ценового диа-

пазона, одной 120-метровой бобины плетеной лески на сезон. Этого набора снастей может хватить на два-три года средней по интенсивности ловли.

Но с приманками ситуация другая. С каждым сезоном в их корб-

В коллекции все чаще начинают присутствовать хоть и единичные, но топовые модели от ведущих производителей. С каждым годом таких приманок становится все больше, и они отодвигают на задний план проверенных в

В конце концов приманок становится столько, что и за весь сезон не удастся опробовать все приобретения.

Те рыболовы, что бездумно сметают с прилавков все, что видели в рекламе, о чем слышали от удачливых соседей на берегу или от продавцов, так и остаются в подкатегории «**вечные любители**».

Вдумчивые и ищущие же люди, анализирующие свои успехи и неудачи на рыбалках, переходят в подкатегорию «**продвинутые любители**». Снасти и приманки эти рыболовы выбирают вдумчиво и со знанием дела, с пониманием того, какой рыболовный набор и для чего нужен в данный момент.

«Вечный любитель» на водоеме может выглядеть гораздо более эффектно, чем «продвинутый». Дорогая экипировка, элитные снасти, приманки известных брендов создают внешний лоск. Иной раз такой рыбак смотрится со всем своим набором рыболовных девайсов даже неуместно на каком-нибудь скромном водоеме.

боях ветеранов, что не всегда бывает справедливо.

Часто любители пробают себя в моделировании и создании новых приманок, пытаются воплотить свои наблюдения и мысли в собственных изделиях.

У «продвинутого» же все к месту и все ладно – и одежда у него подобрана по сезону, и спиннинг с катушкой «той системы», какая нужна в данный момент, и приманок лишних и несуразных для этого места взяты в необходимом количестве. Из таких рыболовов и вырастают настоящие...

«Профессионалы». Это следующая категория. Они участвуют в соревнованиях, создают свои приманки, продвигают на рынок известные и неизвестные бренды, печатаются в рыболовных изданиях, круглый год ездят на рыбалки за счет принимающей стороны – таково мнение рядового рыболова. Какая-то доля правды в этом есть, но на самом деле все гораздо сложнее.

Для меня профессионал – это рыболов, который достиг большого мастерства в определенном виде ловли. Конечно, профессионалу-джигговщику знаком троллинг и ловля на джерк, так же как специалисту по джеркингу не надо объяснять основ джиг-ловли. Любой из них при

необходимости, легко управится с «непрофильной» снастью. Но удовольствие от процесса профессионал получает, совершенствуя и оттачивая любимый метод ловли – будь то джеркинг, джиггинг, троллинг, твичинг и т.д. и т.п.

Такой специалист может печатать свои статьи в профильных изданиях, а может и нет, может создавать свои приманки, а может обходиться и существующими – в любом случае он мастер своего дела и идет по пути совершенствования своего рыболовного «я».

Продавцы магазинов нечасто встречаются с настоящими профессионалами, в розничную сеть те заглядывают лишь по случаю, в основном для того, чтобы быстренько прикупить что-либо «неожиданно закончившееся» перед самой поездкой на рыбалку.

Они могут прочитать лекцию о любой приманке самому продвинутому менеджеру, могут объяснить все нюансы данного удилица или новой катушки каждому любопытному покупателю, но отовариваются

они в магазинах крайне редко и мало, с большим неудовольствием.

Эти люди могут получать лучшие рыболовные товары бесплатно на тестирование или выписывать их по Интернету от производителей, миную цепочку посредников. Часто они являются VIP-персонами и получают большие скидки, поэтому профессионалов не назовешь любимыми клиентами рыболовных магазинов.

Тем не менее страсть к «собирачеству» прослеживается и у этой категории рыболовов. В своих постоянных изысканиях им тоже очень трудно остановиться. Дорогих снастей и приманок с похожими характеристиками у профессионалов иной раз набирается столько, что не они не успевают качественно протестировать и половину полученных изделий. А предложений все больше и больше, качество изделий все лучше и лучше. И так хочется попробовать в деле все, что предлагают..

Сам себя я отношу к промежуточной подкатегории где-то между «вечным» и «продвинутым» любителем. От бо-

лезни покупать все новомодное я избавился года три назад. Именно кучи новомодных приманок, уже не вмещающихся ни в какие боксы, заставили меня более трезво и внимательно собирать походный рюкзак на каждую конкретную рыбалку.

Теперь я не таскаю с собой всю коллекцию приманок (да это и невозможно, иначе пришлось бы выложить из багажника машины лодку и движок), оставляю дома глубоководные дайверы, если еду на небольшую речку за голав-

лем. Не беру с собой 5 кг железа и сумку силикона, если собираюсь ловить хариуса. Стараюсь покупать только расходные материалы – леску, крючки, поводки, потому, что все остальное у меня есть лет на пять вперед, а спиннинги уже не умещаются на лоджии.

Проведя ревизию катушек, я понял, что смогу ловить уже имеющиеся у меня снастями еще несколько лет и получать от этого удовольствие. Весь диапазон текущих рыболовных интересов уже охвачен, по-

ходы в магазин совершенно необязательны...

Но как же хочется сделать себе подарок к новому сезону и купить модную суперблесну, протестировать новую модель катушки от любимого производителя или испробовать на водоеме очередной спиннинг! Тем более, что с Нового года ждут своего часа несколько неотоженных рыболовных сертификатов. Ведь в данном случае это не болель и не зависимость, а сложившаяся жизненная необходимость? Разве не так?..

ЛУЧШАЯ ВЫСТАВКА РОССИИ 2013г.
Expo Rating по тематике «Досуг, охота и рыбалка» во всех номинациях

12-15 сентября 2014 года
Москва, ВВЦ павильоны 75, 69

ОХОТА И РЫБОЛОВСТВО
НА РУСИ

36-я международная выставка

РУССКАЯ ВЫСТАВОЧНАЯ КОМПАНИЯ «ЭКСПОДИЗАЙН»
www.hunting-expo.ru
www.expo-design.ru

+7 (499) 181-44-74
+7 (495) 258-87-66



А. ВОЛЕГОВ
г. Екатеринбург

ВОБЛЕРЫ ДЛЯ МЕЛКОВОДЬЯ

Большую часть своего вечернего времени с мая по сентябрь я провожу на городской речке – ловлю там в основном язя. Несмотря на небольшой вес обитающих здесь язей (200–300 г), их ловля доставляет истинное удовольствие поклевками и отчаянным сопротивлением при вываживании.

Какие приманки предпочтительны для язя?

Язь на моей реке предпочитает держаться на перекатах с глубинами до 30 см. Раньше в таких условиях я использовал «вертушки» №00 и №0 по классификации MEPPS, но потом от них отказался – к сожалению, они не позволяют четко держать горизонт проводки, а это в данном случае очень важно. Поэтому я обратил свое внимание на воблеры – приманки этого вида хорошо «соблюдают» нужный диапазон ловли. К тому же у воблера есть еще одно явное преимущество – его можно держать на одном месте. При такой манипуляции вращаю-

щаяся блесна не сможет придерживаться выбранного горизонта ловли.

Какие именно воблеры могут работать, когда глубина в месте ловли не превышает 30-40 см? Оказалось, ответ прост: среди всего разнообразия воблеров есть класс SSR, эта аббревиатура раскрывается как Super Shallow Runners – приманки, работающие под самой поверхностью.

У каждого производителя в линейке есть несколько моделей, которые имеют минимальную рабочую глубину. Чаще всего это внушительные «пузатики», нацеленные на ловлю щуки по заросшим мелководьям водохранилищ и озер. Но меня в первую очередь

интересовали модели, которые подошли бы для ловли некрупного язя и других хищников. Эти воблеры на фоне щучьих выглядели примерно так же, как липуны рядом с Гулливером (фото 1).

Я решил осваивать эту разновидность воблеров с довольно известных моделей. Именно такой подход, на мой взгляд, позволяет не нарваться на некачественный товар, что может отбить надолго (или навсегда) желание осваивать новый вид приманки. Ведь известно, что крупные фирмы относятся серьезно к выпускаемым приманкам, и брак у них явление довольно редкое. Конечно, есть соблазн купить более дешевый воблер,

который внешне похож на фирменный, но на первых порах этого делать уж точно не стоит. Сначала лучше приобрести несколько проверенных приманок, смирившись с высокой их стои-

мостью, а уже потом, когда вы поймете, в чем состоит принцип и особенности его игры, можно идти дальше, делая вполне осознанные шаги в сторону других производителей.

Расскажу о некоторых воблерах класса SSR, с которых я начал свой путь. Постараюсь при этом объективно описать приманки с точки зрения практического применения.

Hypnose 38F SSR
(фирма PONTOON 21, Япония)

Длина 38 мм, вес 3,8 г (фото 2). Этот воблер расцветки R22 я выбрал для целенаправленной ловли крупного (по меркам городской речки) язя – понравилось общее исполнение, два острейших крючка OWNER при легком прикосновении сразу же липли к коже.

Разловить его удалось на второй рыбал-



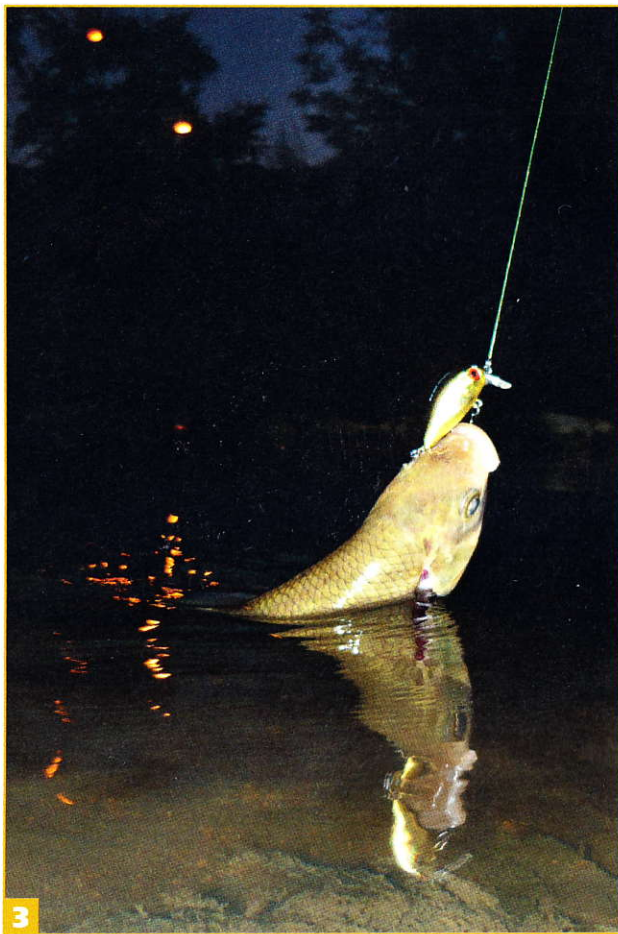
Lucky John®
PRO SERIES

“Съедобная резина”



... НА УДАЧУ!

www.luckyjohn.info



3

ке. Игра у него оказалась размашистая, при проводке против сильного течения он время от времени заваливался набок, на умеренном же течении игра была более стабильная. Идет он практически под самой поверхностью воды. Максимальное заглубление – до 10 см. Летит

при забросе очень далеко. Благодаря его габаритам им интересуется довольно крупный язь – от 300 г (фото 3). Реагирует на него и язь поменьше, но тут уже результативных поклевочек добиться трудно, поэтому применяю его для проверки места на предмет крупного язя,

выполняя несколько проводок в перспективном месте и затем ставлю воблер меньшего размера.

Crank
(фирма JACKALL, Япония)

У меня была возможность по достоинству оценить два воблера этого семейства, различаются они геометрией и весом.

«Малыша» **Crank 28 Dad** длиной 28 мм и весом 2 г (фото 4) я взял, будучи наслышан от некоторых моих знакомых, что он стабильно приносит результаты именно при подповерхностной ловле.

Иметь дело с этой приманкой просто приятно. Воблер исполнен на высшем уровне. Оснащен одним тройником. Летает как ракета. Идет прямо под поверхностью воды, оставляя четкие «усы». Отлично держит течение.



4

С самого начала он стал приносить поклевки язей, что называется, всех возрастных категорий. И должен сказать, что хватки именно крупных язей (более 300 г) для меня стали полной неожиданностью. Бывали дни, когда рыба полностью игнорировала другие приманки, и тогда Crank 28 Dad становился буквально «палочкой-выручалочкой».

На него попадают также и другие представители «белой расы» (плотва, уклейка), не обходит стороной и

речной красавец-голавль. Но стоит отметить, что, в отличие от язя, размер выловленного голавля не превышает 200-300 г.

Еще один факт: на этот воблер почему-то очень падки мелкие щучки. Уже не один Crank 28 Dad пал смертью храбрых в борьбе с зубастой хищницей. Жаль, что в последнее время цена его сильно выросла – приходится беречь его, как зеницу ока. Рекомендую его всем, кто начинает осваивать ловлю на воблеры класса SSR.



5

В отличие от старшего брата младший представитель этого семейства – **Crank 22** (длина 22 мм, вес 1,1 г) – чаще занимает место на леске, когда речь идет о ловле на мелководных перекатах глубиной всего 0,2-0,3 м (фото 5). Я и не думал, что в таких условиях

MAXIMUS

THE FISHING GLADIATOR

НЕ ВАЖНО ЧТО, ГЛАВНОЕ ЧЕМ!

реклама

BLACK WIDOW

DREAMER-X

FISH POISON

MARAUDER

Оптовая торговля рыболовными товарами

ECO GROUP
www.eco-group.ru

САНКТ-ПЕТЕРБУРГ +7 (812) 773-45-00; МОСКВА +7 (916) 635-28-18;
 ВОЛГОГРАД +7 (905) 338-96-75; ВОРОНЕЖ +7 (4732) 39-45-45;
 ИРКУТСК +7 (914) 876-83-61; КАЗАНЬ +7 (927) 045-95-89;
 НИЖНИЙ НОВГОРОД +7 (910) 395-00-08; НОВОСИБИРСК +7 (963) 949-45-00;
 РОСТОВ-НА-ДОНУ +7 (918) 522-26-17; САМАРА +7 (846) 276-40-99;
 УФА +7 (987) 015-54-15.

Розничная торговля товарами для рыбалки и активного отдыха

efish.ru
www.efish.ru

вообще можно что-то поймать. Подобных мест много не только на городской речке, но и на протекающих недалеко от города – можно сказать, в шаговой доступности. Согласитесь, когда у вас совсем немного времени на ловлю, а поблизости лишь небольшая речушка, стоит взять с собой Crank 22 – ведь в этом случае можно рассчитывать на поклевку самой разнообразной рыбы.

На счету этого воблера не только хищники (окунь, язь, голавль), но и вполне мирные пескарь, уклейка, вер-

ховка. Возможно, это связано с общим размером приманки. Особенно результативна ловля в летний зной на перекатах, где глубина не превышает 10-15 см и имеются небольшие приямки. Именно в таких местах собирается множество мелкой рыбешки, которые не прочь перекусить беззащитной букашкой.

Baby Pro 25

(фирма STRIKE PRO, Тайвань)

Длина 25 мм, вес 2 г (фото 6). Этот воблер – моя первая любовь среди приманок класса ультралайт. Цена невысока, окраска

стойкая, тройник добротный – благодаря все-таки этому «бэби» обычно идет первым покорять неизведанные или сложные места. При этом даже не важно, где ведется ловля – на городской речке с обилием техногенного сора или на лес-

ной, где над водой низко нависли деревья, – он свое возьмет. За все время, что я его использую, потеряно уже около десяти приманок, но я постоянно возвращаю эту модель в свою коробку.

В отличие от других воблеров Baby Pro 25 успешно проявил себя сначала при ловле голавля на перекатах разных рек, и лишь потом его оценил и городской язь. Несмотря на его миниатюрные размеры, на него редко покушаются уклейка и плотва, зато щука и окунь не упускают возможности атаковать его.

Стоит отметить, что при минимальной скорости хода воблер достигает глубины 0,3 м.

Flat Cra-Pea SSR

(фирма LUCKY CRAFT, Япония)

Длина 34 мм, вес 2,6 г (фото 7). Оснащен



двумя тройниками, а также застежкой. Оставляйте ее или нет, решать вам, лично я убрал ее сразу.

На первой же рыбалке отметил его хорошие полетные качества, но огорчил периодический перехлест тройников. Игра довольно активная, хорошо передается в руку. Заглубление соответствует заявленному и не превышает 10 см. Если скорость свести к минимуму, то воблер вальяжно идет по самой поверхности, оставляя при этом на

воде отчетливые усы.

Результативен при ловле довольно крупных экземпляров язя (от 300 г). В отличие от Hurnose 38F на него редко покушается мелкий язь, и это позволяет вести целенаправленную ловлю трофейной (в рамках городской речки) рыбы.

Tiny 3F

(фирма SALMO, Польша)

Длина 30 мм, вес 2 г (фото 8). Этот воблер



мне просто понравился внешне. Два тройника, которыми он оснащен, пришлось заменить на такие же по размеру, но более острые – игра приманки от этого не изменилась. При проводке он заглубляется примерно

ECO GROUP
www.eco-group.ru

Оптовая торговля рыболовными товарами
САНКТ-ПЕТЕРБУРГ +7 (812) 773-45-00; **МОСКВА** +7 (916) 635-28-18;
ВОЛГОГРАД +7 (905) 338-96-75; **ВОРОНЕЖ** +7 (4732) 39-45-45;
ИРКУТСК +7 (914) 876-83-61; **КАЗАНЬ** +7 (927) 045-95-89;
НИЖНИЙ НОВГОРОД +7 (910) 395-00-08; **НОВОСИБИРСК** +7 (963) 949-45-00;
РОСТОВ-НА-ДОНУ +7 (918) 522-26-17; **САМАРА** +7 (846) 276-40-99;
УФА +7 (987) 015-54-15.

Розничная торговля товарами для рыбалки и активного отдыха
efish.ru
www.efish.ru



9

на 0,3-0,4 м, при остановке быстро всплывает, неплохо держит струю.

Я обратил внимание, что когда по каким-либо причинам рыба отказывается реагировать на поверхностные приманки малых (JACKALL Crank 28 Dad) и больших размеров (PONTOON 21 Nupnose 38F SSR), именно в этих случаях польский воблер приносит успех. Видимо, есть в его игре что-то такое привлекающее,

чего нет у других приманок.

Camion Magnum SSR
(фирма SMITH,
Япония)

Я много слышал об этом воблере, но все никак не решался купить из-за высокой цены. Но вот однажды на интернетовской распродаже я приобрел целый ящик рыболовных приманок, среди которых оказалась пара Camion в версии SSR. Первое, что бросилось в глаза – это отсутствие

заводных колец в месте крепления лески. Думал, что их снял предыдущий хозяин, но оказалось, что именно в таком исполнении они и продаются.

Длина 33 мм, вес 3,6 г (фото 9). Летит этот воблер далеко, точно ложится в намеченную точку. Не скажу, чтобы он приносил мне крупных язей, но просто надеюсь, что его время для меня еще не пришло. Ведь рыболовы знают: лежит себе приманка, лежит – да вдруг

и выстрелит, когда другие бесполезны.

Хранение воблеров и снастей для язевого ловли

Все вышеперечисленные приманки имеют небольшие геометрические размеры. До недавнего времени я хранил их в коробке (фото 10), но в прошлом сезоне в полной мере оценил преимущества двухсторонней коробки фирмы PLANO размером 210×114×60 мм, которую раньше использовал исключительно для микро-джиг-приманок. Если не убирать перегородки, то можно разместить 20 воблеров – меня это вполне устраивает.

В качестве основной снасти я использую следующий комплект: удилище GRAPHITE-LEADER Finezza 732 UL-S (тест 0,5-6 г), катушка DAIWA Caldia Kix 2004 с «плетенкой» VARIVAS Light Game Mebaru Premium PE 0.3. Почему именно такое удилище?

Производитель позиционирует его как очень чувствительную снасть класса ультра-лайт, а я как раз часто практикую ловлю на микроджиг. Оно действительно очень легкое, имеет прекрасную посылку и хорошо сбалансировано и им удобно ловить практически на все упомянутые здесь приманки, за исключением воблеров Camion Magnum SSR и Flat Cra-Pea SSR, существенно нагружающих удилище. Но носить с собой два комплекта ни невозможно, ни желания нет.

Насколько целесообразно использовать в данных условиях «плетенку»? Я делал попытки ставить вместо нее монофильную леску, но особой разницы в ко-

личестве поклевки не заметил. Возможно, это связано с тем, что рыба в городской черте не так уж пуглива. Зато именно с «плетенкой» я получаю всю гамму эмоций от поклевки и вываживания. Разве не за этим мы едем на рыбалку?

Лучший результат с воблерами класса SSR можно получить при ловле в максимально прогретой воде. Ведь именно тогда многие подводные обитатели выходят на перекаты или перемещаются в верхние слои и начинают реагировать на все, что движется по поверхности.

Надеюсь, мой рассказ поможет кому-то сделать первые шаги в освоении воблеров класса SSR.



10

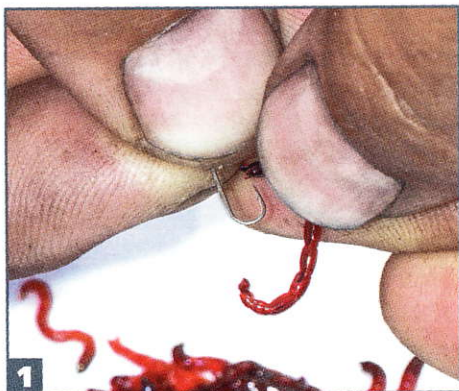
ХОРОШИЙ КРЮЧОК - ОН КАКОЙ?

А. ВОЛИЧЕНКО
г. Минск, Беларусь

Сегодня рыболовный рынок изобилует крючками. Это может быть продукция ведущих мировых компаний, производимая на их собственных заводах, таких как VMC, MUSTAD, GAMAKATSU, HAYABUSA, KAMASAN, SASAME, OWNER... А еще это может быть продукция фирм, не имеющих своего производства, но имеющих амбиции и раскрученное имя, на котором они зарабатывают деньги, занимаясь перепродажей крючков в пакетиках со своими логотипами.

К ним относятся практически все известные поплавочно-фидерные бренды Европы. А их не менее сотни.

В общем, я считаю, не особо важно, что написано на пакетике с крючками. Потому что сегодня практически все серьезные компании, дорожащие репутацией, продают крючки высокого качества.



И надо хорошенько поискать, чтобы найти «левак» в рыболовном магазине. Это при СССР хорошие крючки у нас были дефицитом, и рыболовы изгалялись как могли: подтачивали их, подгибали. Сейчас такой проблемы нет. Ну, или почти нет...

Справедливости ради надо сказать, что даже у самых авторитетных фирм в каких-то партиях нет-нет, да и проскакивают дефекты. Самый распространенный – это погрешность в температурной обработке. Перекаленный крючок при больших нагрузках, как известно, ломается. Другая крайность – крючок после большой нагрузки остается разогнутым.

Я понятия не имею о технологии изготовления и заточки крючков, да и вам это, я считаю, не очень-то нужно. Знать о них надо вот что: идеальный крючок под предельной нагрузкой начинает разгибаться, но пружинит и приходит в первоначальное состояние, когда нагрузка пропадает.

Что касается качества заточки, то у современных новых крючков, произведенных фирмами Японии, Норвегии или Франции, оно практически всегда на высоте. Но в процессе эксплуатации любой крючок неминуемо тупится. Затупившийся крючок приходится просто выкидывать – потому что невозможно вручную воссоздать заводскую заточку.

Мой любимый индикатор остроты крючка – это легкость насаживания мотыля (фото 1). Мотыль буквально прилипает к жалу нового острого крючка. Никаких усилий не надо прилагать вообще. А вот если крючок затупился, то мотыль проскальзывает по личинке. И точно так же он будет проскальзывать во рту у рыбы при подсечке, что и будет приводить к сходам.

Главная проблема состоит в том, что, привязывая к леске тот или иной крючок, рыболов-любитель зачастую не до конца понимает, как его выбор



отразится на клеве. Крючок может быть хорош сам по себе, но он должен соответствовать способу ловли, характеру клева, насадке, толщине поводка, размеру и виду рыбы. А для того, чтобы каждый раз ловить именно на тот крючок, который оптимален для данной рыболовной ситуации, надо, во-первых, иметь хороший запас крючков (фото 2), а во-вторых... прочесть эту статью и запомнить приведенные здесь тезисы!

О форме крючков

Мое главное правило – снасть должна быть гармоничной, т.е. все ее элементы должны соответствовать друг другу. Являясь началом всей рыболовной оснастки, крючок задает тон настройке остальных ее элементов.

Например, вы хотите выбрать леску для ловли карася и задаетесь вопросом, какой она должна быть толщины. Но вопрос надо ставить совсем не так. Сначала подумайте, какой вы будете использовать крючок, а потом под него подбирайте леску для поводка!

Существует две классические формы крючков (фото 3): с резким подъемом жала – crystal (на фото слева) и с круглым загибом – round (справа). В принципе обе эти формы достаточно универсальны. Кому-то больше нравятся первые, кому-то вторые. Лично я пользуюсь и теми, и другими.

Многих рыболовов волнует вопрос: какова оптимальная длина цевья?



SHARK
perfect hunter

Специалист по поплавкам

ВЫСОКОКАЧЕСТВЕННЫЕ
ПОПЛАВКИ ИЗ

БАЛЬСЫ

ДЛЯ ВСЕХ ВИДОВ ЛОВЛИ

реклама

Говорим и пишем по-русски!
www.sharkfloat.com.pl
ul. Jawornicka 13b/30, 60-161 Poznań, Poland
tel.: +48 601 77 50 61, fax: +48 61 818 38 70
e-mail: office@sharkfloat.com.pl

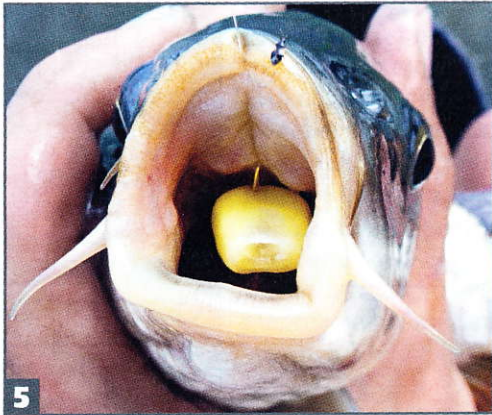


Длинное цевье придется очень кстати при скоростной ловле уклейки (фото 4). С ним удобнее снимать рыб с крючка – не надо тратить времени на манипуляции с экстрактором.

А вот крючки с коротким цевьем больше подходят для растительных насадок округлой формы: теста, гороха, кукурузы, перловки (фото 5), они очень популярны у любителей ловли карпа донными снастями.

Некоторые авторитетные карпятники уверяют, что отогнутое слегка в сторону жало крючка помогает лучше засекают крупную рыбу. Прокомментировать это не берусь, так как ни в поплавочной, ни в зимней ловле такие крючки не использую.

Еще одно весьма распространенное мнение – что кованые (то есть слегка приплюснутые в месте загиба



крючки) более прочны. В принципе я с ним соглашусь – для силовой ловли крупной рыбы это вполне полезно.

Главные критерии выбора крючка

Убежден: что касается крючков, то ключевой момент, влияющий на результат рыбалки, это их размер и толщина проволоки, из которой он изготовлен (фото 6). Ошибаются начинающие

рыболовы, рассяуждающие, что, мол, маленькой рыбе требуется маленький крючок, большой рыбе – большой крючок.

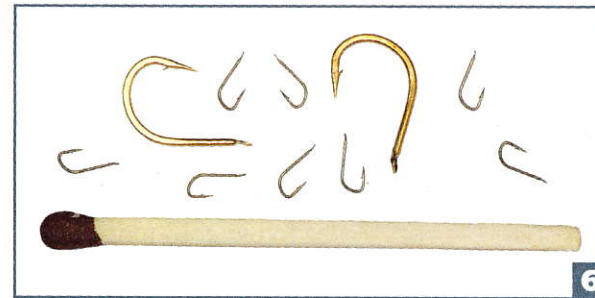
Приведу два примера.

Каждый год я по несколько раз рыбачу на

крупных белорусских реках Днепре и Припяти. Рыба там вечно активная и голодная. Ловля происходит на крупные насадки: кукуруза, 3 опарыша, пучок мотыля. Снасть – либо штекер с тяжелым плоским поплавком, либо фидер с кормушками 100-140 г.

Так вот, даже когда основной рыбой является стограммовая густерка, я ловлю крючками №12-14 – и все бывает хорошо. Какой смысл с ней церемониться, если и так клюет?

Второй пример. Канал Жераньский в пригороде Варшавы, где мне довелось порыбачить на ЧМ-2013.



Рыба настолько осторожничала, что ловля поплавками тяжелее 0,5 г была заранее обречена на провал. Местная плотва, как выяснилось, боялась крупного мотыля на крючке и значительно смелее клевала на 2-3 мелких кормовых мотылика. Крючки для ее ловли нужны были №22-24. А местные лещи в дни соревнований клевали на крючок не более №20.

Рыболову всегда выгоднее ловить на крючок покрупнее и потолще – с него меньше сходов и рыбу можно вытаскивать быстрее. Единственное препятствие здесь – рыба может выплевывать насадку на слишком крупном крючке. Задача рыболова, желающего получить богатый улов, состоит в том,

чтобы найти тот компромисс (максимальную толщину и размер крючка), при котором рыба еще продолжает уверенно клевать.

Бывают случаи, когда с крючков какой-то модели рыба часто сходит, а стоит поставить крючок другой

формы, как проблема исчезает. А на другом водоеме и с другой рыбой все может быть наоборот.

Кроме того, крючок должен соответствовать насадке. Не надо надевать одного мотыля на крючок №12 из толстой проволоки, как и насаживать червя или тесто на крючок №24.

В общем, алгоритм такой: чем «невесомее» насадка и осторожнее клев, тем мельче должен быть крючок. Ведь именно размер и вес крючка, а не толщина лески отпугивает рыбу в первую очередь. Капризная рыба лучше клюет на тонкий крючок потому, что затягивая в рот корм с потоком воды, она не ощущает неестественного сопротивления. И наоборот: рыба активная,

E-mail: stream.spb@mail.ru info@stream.lv www.stream.lv

насадка тяжелая – значит, мельчить с крючком нельзя.

Имеет значение также и вид рыбы. Например, у карася, карпа и амурского гупси намного крепче, чем у леща, да и сопротивление они оказывают разное. К тому же эти рыбы менее привередливы к чувствительности оснастки, чем лещ с плотвой, следовательно, карпово-карасевые-амурские крючки могут быть грубее, чем лещово-плотвиные.

Подробнее о размерах

Если в советские времена номером крючка у нас было принято считать расстояние от цевья до жала в миллиметрах, то теперь мы используем международную систему, в соответствии с которой чем крючок меньше – тем больше его номер. Хорошо это или плохо? Наверное, скорее это неудобно – не сведущему в тонкостях рыбалки человеку намного проще было ориентироваться на прямую зависимость номера от миллиметров.

Следует учитывать, что даже у одного и того же производителя разные модели крючков могут отличаться по размеру и толщине проволоки, будучи промаркированы одним и тем же номером. Соответственно, допустим, №14 в одной серии может служить для тех же целей, что крючок №16 в другой серии. Какие я лично выбираю номера

крючков в зависимости от размера насадки? В качестве примера возьмем классический крючок с круглым загибом типа VMC Super Match (фото 7) – подобные крючки наиболее популярны у спортсменов-поплавочников.

Итак:

№22 – для 1 крупного или для 2-3 кормовых мотылей;

№20 – для 1-2 крупных мотылей или для 1 мелкого опарыша;

№18 – для 1-2 мотылей, для 1 среднего опарыша или 2 мелких, для кастера;

№16 – для 2-3 мотылей, для 2 мелких опарышей или 1 крупного, для кастера, для перловки, для деликатной ловли на кукурузу или на кусочек червя;

№14 – для 3 и более мотылей, для половинки червя, для кукурузы, для 2-3 опарышей или кастеров, для теста;

№12 – для 4-5 и более мотылей, для 3 и более опарышей, для целого червя, для гороха, для теста.

При ловле крупной рыбы фидером или штекером на быстрой реке крюч-

ки можно и нужно ставить достаточно большого размера – не менее №14. Вообще, на сильном течении рыба, за редким исключением, не так «придирчива» к грубой оснастке, а с более мелкими крючками часто случаются обрывы или разгибы.

Как бы хорошо не был отлажен фрикцион катушки или резиновый амортизатор, рыба легко может сокрушить снасть одним резким рывком, «ударяясь» о кормушку или тяжелое грузило, так как эти элементы создают угол между поводком и основной леской. А если на крючке не лещ, а крупный язь или голавль, то такой исход более чем вероятен.

Еще раз подчеркну, что это случается именно при использовании тяжелых грузил. Ту же рыбу можно без проблем ловить мелкими «мотыльными» крючками с легкой огрузкой поплавочной удочки в спокойной воде. Вопрос будет только по времени вываживания. Так что относительно крупные крючки в некоторых ситуациях просто необходимы.

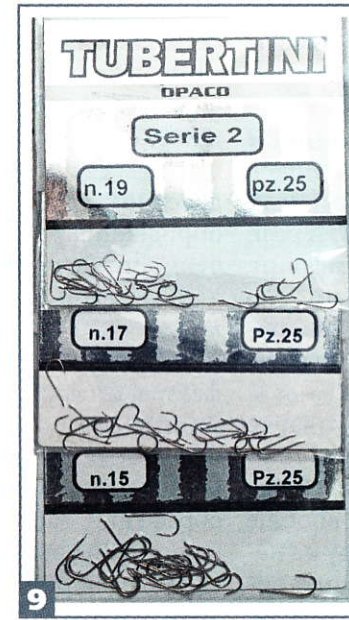
Классические фидерные крючки кроме несколько увеличенной толщины проволоки имеют и более короткое цевье (фото 8).

И еще один важный момент. У большинства производителей вы не

найдете нечетных номеров крючков, например №15, №17, №19, а они порой ой как бывают нужны! Вот ловишь и чувствуешь, что этот – слишком крупный, а этот – слишком мелкий, вот бы что-то среднее между ними. Однако поверьте: если поставить такую цель, то можно найти в продаже и эти промежуточные размеры (фото 9).

Система «крючок – поводок»

Не менее важно правильно выбрать диаметр поводка относительно размера крючка. Я в последнее время склоняюсь к таким базовым сочетаниям (см. табл.).



Крючок, №	Диаметр поводка, мм
22	0,07
20	0,08
18	0,10
16	0,12
14	0,14
12	0,16
10	0,18
8	0,20

Это все относится к классической ловле. При такой настройке оснастки во время критической нагрузки разгибается крючок, а поводок обрывается реже.

Есть тут и исключение, когда приходится ловить среднего размера рыбу на кукурузу, перловку либо червя. Скажем, если насадка – кукуруза, нет



смысла ставить крючок меньше №16, мы чаще ловим на №14, иначе рыба не засекается. По идее мы должны поставить поводок Ø0,14 мм. Но если рыба, например, плотва весом самое большое 200 г – поставим поводок Ø0,12 мм или даже Ø0,10 мм, если клев совсем уж «коматозный». А если клюет карась, пусть даже мелкий, предпочтительнее поводок именно Ø0,14 мм, поскольку, как уже говорилось, для этой рыбы толщина лески не так критична.

И, пожалуйста, не привязывайте крючки к «плетенке» при обычной ловле с кормушкой и тем более поплавочной удочкой! Кто это вообще придумал – ловить белую рыбу на наших озерах с поводками из «плетенки»?! Где еще такое видано?

И не надо говорить, что «плетенка прочнее». Ну прочнее – и что? Не повредится «плетенка» – так разогнется крючок, причем разогнется он, скорее всего, под усилием рыболова. Ведь при отлаженном фрикционе разогнуть крючок такого размера, которым у нас в народе принято ловить с кормушкой, может только очень крупная рыба.

Я сейчас не говорю о целенаправленной ловле карпа донными снастями – там поводок из «нитки» бывает вполне оправдан.

О бородках

Многих волнует размер бородки крючка.

Одни рыболовы считают, что чем эта самая бородка крупнее, тем реже рыба сходит с крючка во время вываживания. Другие – что все совсем наоборот. При объемной бородке надо

приложить больше усилия при подсечке, что подразумевает общее огрубление снасти, т.е. крючок должен быть из более толстой проволоки, и, соответственно, леска тоже нужна толще – а это все вместе может вызывать недоверие у рыбы. Кроме того, большая бородка повреждает насадку, в особенности мотыля, который у нас является самой универсальной наживкой.

Кстати, вот еще один интересный факт: в Англии, где были придуманы многие способы ловли белой рыбы, использование крючков с бородками вообще запрещено из гуманных соображений. Запрет распространяется на все виды рыбной ловли. Считается, что если рыба уплыла с «безбородочным» крючком в губе, то ей потом будет легче от него избавиться.

Кроме того, англичане, приезжая на зарубежные соревнования (где такого запрета нет), часто намеренно удаляют у крючков бородки. Мотивация – так быстрее снимать рыбу с крючка.

Я вовсе не призываю вас тоже обязательно удалять бородку на крючке и сам очень редко так поступаю. Просто не нужно гнаться за величиной этого элемента...

Кого волнует цвет крючка?

А какого цвета выбрать крючок? Я думаю, этот вопрос гораздо больше волнует рыболовов, чем рыбу. Да, логично предположить, что зернышко кукурузы будет выглядеть наиболее безобидно, будучи насаженным на крючок золотистого цвета. Мотыль, очевидно, будет идеально подан рыбе на красном крючке, а червь

– на черном. Я и сам иногда пытаюсь по возможности суеверно следовать этому «правилу». Но могу констатировать, что случаи великолепного клева рыбы на крючки любого цвета происходят сплошь и рядом. По крайней мере, когда вода мутная, глубина большая и солнца на небе нет, о цвете крючка думать не стоит, это точно.

Главное – чтобы покрытие не ухудшило остроту крючка, а это случается, когда краску наносит не завод – производитель крючка, а изготовитель какой-либо приманки. Мормышки, например.

Колечко или лопатка?

Так исторически сложилось, что крючки с лопаткой у наших рыболовов не очень прижились. Чтобы понять, почему так произошло, обратимся к истории.

Дело в том, что крючки с лопаткой, выпускаемые советской промышленностью, были просто отвратительно-

го качества. Завязанный узел либо соскальзывал с лопатки, либо вообще перерезался об ее острые края. А вот крючки с колечком были в этом отношении более надежны. Кроме того, чтобы привязать крючок к колечку, не надо изобретать какие-то хитрые узлы. Все просто и понятно...

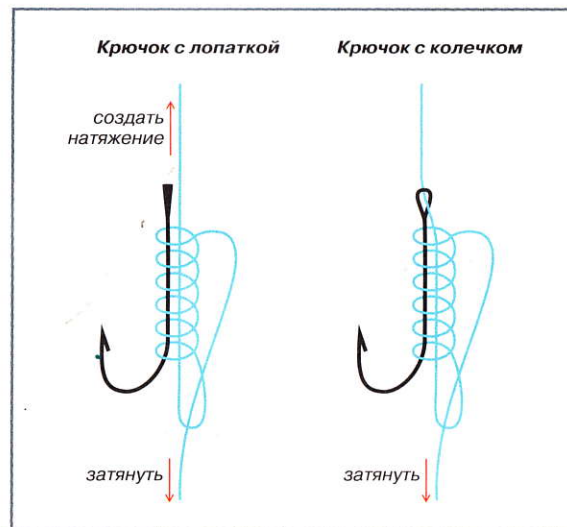
На современных японских крючках с лопаткой правильно завязанный узел держится не хуже, чем на колечке. Что касается «хитрых» узлов, то на самом деле все очень просто: сложили леску пополам, приложили к цевью, обмотали вокруг 6-8 раз и продели в петлю (на рисунке слева).

Тут хитрость состоит в том, что леска должна быть натянута, иначе витки лески будут сваливаться с цевья, поэтому перед привязыванием крючка можно зажать бобину лески, например, между колен, чтобы создать натяжение.

Кстати, таким же способом привязывают «по уму» крючки с колечком, только сначала леску в него продевают (на рисунке справа), тогда крючок стабильно фиксируется и не болтается на леске.

Собственно, нет ничего ужасного в крючках с колечком. Просто на крючках относительно небольшого размера оно создает иногда ненужный объем и вес. Карповые крючки в основном имеют колечко, что отчасти обусловлено используемым поводочным материалом.

Ну вот, «правильные» крючки выбраны и привязаны. Теперь можно отправляться на рыбалку!



ОТ АЗОВ К МАСТЕРСТВУ ФЛАЙБОКС НАЧИНАЮЩЕГО НАХЛЫСТОВИКА

А. ПРУТЕНСКИЙ
г. Тверь



Скажу сразу: ответить на вопрос, какими именно уловистыми мушками начинающему нахлыстовику необходимо наполнить свою походную коробку – флайбокс (от английского fly box, что как раз и означает – «коробка для мушек»), да

еще так, чтобы после этого он начал наверняка ловить рыбу, практически невозможно. Точно так же, как невозможно сразу начать хорошо водить машину, фотографировать или, скажем, выращивать полноценный урожай на огороде.

Грамотный любитель ловли на мушку в ответ на вопрос: «Какую уловистую мушку мне связать или купить?» тут же уточнит, для какой цели она предназначена – какую предполагается ловить рыбу, на какой реке, какой там уровень воды в это время и како-

го эта вода цвета. И будет, безусловно, прав. Вот только спросивший, дослушав лекцию о невозможности однозначного ответа на свой дурацкий вопрос, будет задавать его снова и снова, так как ловить рыбу очень хочется, а новичкам везет.

Основываясь на последнем аргументе, я решил поступить столь же глупо и попытаться сформировать флайбокс для начинающего

нахлыстовика. Так, чтобы он смог ловить «обычную» рыбу средней полосы России – то есть ту, которая постоянно встречается нам на водоемах и которую можно и нужно ловить нахлыстом. Речь идет о голавле, ельце, язе, чехони, красноперке, плотве,

окуне, уклее, мелкой щуке (ловля крупной – занятие не для новичка).

А как же хариус и форель? Ловля этих рыб в средней полосе России не разрешена, так как они занесены в Красную книгу. Но там, где ловить их можно, нижеупомянутые мушки работать будут – проверено!

В качестве последнего оправдания своего неординарного поступка по дистанционному консультированию могу сказать, что на все мушки, приведенные в этой статье, я ловлю сам, и они постоянно присутствуют в моем флайбоксе, побывавшем и в средней полосе РФ, и в Карелии, и на Кольском полуострове, и в Архангельской губернии, а также на Урале и за ним – на Байкале и в Забайкалье.

Собирая флайбокс, надо отдавать себе отчет в том, каким именно способом вы собираетесь рыбачить. Понятно, что на искусственную мушку и нахлыстом, а не на бомбарду или «кораблик», но ведь важен также и способ нахлыстовой ловли, которому вы решили отдать предпочтение. Будем считать,

что для начала вас заинтересуют классические направления нахлыста – ловля на сухую и мокрую мушки.

«Сухой нахлыст» наиболее зрелищен, именно его стремятся освоить люди, начинающие рыбачить на мушку. Могу порекомендовать им посмотреть художественный фильм с Брэдом Питтом «Там, где течет река» – это будет новичкам чрезвычайно полезно.

Однако и ловлю на мокрую мушку не следует списывать со счетов, как это сделали многие спортсмены-профессионалы от нахлыста, сосредоточившиеся исключительно на мушках-нимфах.

Сухие мушки

Подбирая приманки для ловли «посу» – то есть сухие мушки, следует иметь в виду, что здесь возможен двойкий подход.

Можно ловить на **аттракторы** – так называют мушки, никого конкретно не имитирующие, но на них рыба почему-то клюет. Почему – никто не знает, но – клюет. Утверждение, что, например, улови-

стая мушка Stimulator (фото 1) похожа на веснянку, не выдерживает критики, да и зачем навешивать бирки, если мушка сама по себе ловит? Она очень результативна при ловле и голавля, и хариуса, и форели, не глушаются ею также чехонь и окунь. Не похожие между собой рыбы? Но муха-то работает!

Более изощренное решение – ловить на имитации того, что ле-



тает на ваших водоемах (не о чайках, конечно, речь). Энтомологом здесь быть не нужно – важно, чтобы приманка была внешне похожа на тех насекомых, которых над водой много в момент вашей рыбалки или которые водятся на водоеме и близ него в принципе.

Сходство определяется в первую очередь похожестью силуэта, раз-

мером и цветом. Точная имитация не требуется – как правило, на суперреалистичные мушки клюет неважно. Если вы умеете отличать поденку от ручейника, это хорошо, и имитационный подход к ловле принесет вам удовлетворение.

Согласно этому (на мой взгляд, более интересному) подходу, желательно иметь в флайбоксе набор мушек, хотя бы отдаленно напоминающих **имаго** (крылатая особь) **ручейника, поденки, кузнечика и осы**. Почему именно эти? Да потому, что поденки и в особенности ручейники составляют основу корма рыб, которых традиционно при-



нято ловить нахлыстом. Кузнечики (фото 2) обитают на берегах водоемов и никогда не игнорируются рыбами, если по какой-то причине по-



падают в воду, а оса – прекрасный пример приманки-аттрактора (хорошо заметна) и в то же время имитации. На осу часто клюет даже там, где ос нет и в помине, это следует иметь в виду (фото 3).

Для начала следует уяснить, что не стоит злоупотреблять излишне крупными приманками, равно как и слишком мелкими. Мушки, связанные на крючках №16-10, будут в самый раз. Основной крючок для средней полосы России – №14.

Еще один важный критерий, в особенности если вы вяжете мушки самостоятельно, – простота конструкции и легкая повторяемость. Однотипных мушек должно быть несколько. Зачастую важен ассортимент цветов и размеров, а не типов мушек.

Ну и, наконец, самое главное – ваши мушки должны вам

нравиться, вы должны в них верить. Если этого не будет, на них не клюнет ни одна уважающая себя рыба – дело provenное.

Итак, подбирая сухие мушки, берем во флайбокс несколько имитаций имаго (крылатая особь) ручейника, поденки, жука, осы и кузнечика, а также одну-две мушки-аттрактора, ни



на кого конкретно не похоже, но уловистые по определению.

Среди сухих имитаций ручейника, подходящих на все случаи жизни нахлыстовика, могу порекомендовать мушки Elk Hair Caddis (куда без нее!) (фото 4), CDC & Elk (фото 5), Goddard Caddis (фото 6) и Voljc-Moser Caddis (фото 7). Если говорить о поденках – это могут быть F-Fly и моя любимая «Уфимская поденка» (фото 8). Хорошие имитации ос и жуков (хрущей) и кузнечиков отлично получаются из «пенки» – им посвящена моя статья, публикуемая в этом году в журнале «Рыболов-Elite» №4.

Из хорошо плавающих аттракторов можно порекомендовать мушки Stimulator, Humpy (фото 9), а также прекрасную



финскую приманку Nalle Rouch – «Винни Пух» (фото 10).

Для тех, кому этого показалось мало, могу



посоветовать во время вылета мелкой поденки и комаров воспользоваться компактной классической сухой мушкой Quill Gordon (фото 11), в настоящее время почти забытой. Ее же многие специалисты рекомендуют использовать в качестве поисковой мушки, когда рыба капризничает.

Эмеджеры

Между классическими сухими мушками (dry fly) и мушками мокрыми (wet fly) располагаются мушки-эмеджеры – имитации поднимающегося к поверхности насекомого либо задержавшегося на какое-то время в пленке воды. Для простоты будем считать, что эмеджер – это чуть притопленная сухая мушка: часть ее находится под поверхностью воды, а часть – на воздухе. В общем-то, с точки зрения конструкции эмеджерами яв-

ляются большинство современных сухих мушек, так как классическая сухая мушка должна касаться воды только ершиком ножек из петушиного пера и хвостиком из него же. Таким образом, и «сухая» F-Fly (фото 12) (которую надо иметь обязательно!) – не что иное, как прекрасный эмеджер, имитирующий имаго ручейника.

Ни в коем случае не забудьте обзавестись классическими эмеджерами семейства CDC Loop Wing Emerger. Их много, отличительная особенность – крылышко из бородок пера CDC, выполненное в виде бублика. Так же нужно иметь несколько мушек-«парашютов» семейства

Klinkhammer на крючках №10-14 (фото 17). Их создатель голландец ван Клинк был уверен, что они имитируют вылетающего ручейника, однако на эту мушку ловится даже та рыба, ко-



торая никогда ручейников в глаза не видела, например морская.

Отличная и очень простая имитация эмеджера живой поденки – мушка Snowflake Dun (фото 18) австрийца Романа Мозера, а мертвой поденки – мушка МР 81 (фото 19) швейцарца Марка Птижана.



Мокрые мушки

Первые нахлыстовые мушки были, безусловно, мокрыми. Ловить на них проще всего: забрасываете под 45° вниз по течению и сплавляете приманку на шнуре по дуге окружности. Играть или не играть мушкой – дело ваше. В настоящее время мокрые мушки не то чтобы заброшены, но популярность их явно снизилась – те, для кого на первом месте уловистость рыбалки, ограничились своими интересами нимфами и несут эту философию в массы.

Но иметь мокрые мушки нужно, так как ловить на них просто, интересно и результативно. Так что если вы только начинаете свою нахлыстовую карьеру, то правильнее всего первыми взять в дело мокрые мушки.

Мокрыми (wet fly) они называются потому, что подаются рыбе в толще воды. Сама мушка при этом бывает, конечно,



но же, абсолютно мокрой, и сушить ее холодными забросами перед подачей рыбе (в отличие от сухой мушки) не нужно.

Мокрая мушка «всех времен и народов» – это, конечно же, Red Tag (фото 20). Ее обязательно надо брать с собой на рыбалку в средней полосе России, в Карелии, на Кольском полуострове, в Архангельской области. Мой друг Олег Козырев вообще рыбачит исключительно на Red Tag, и каждый раз – с потрясающими результатами. Поймать на нее можно кого угодно – ельца, чехонь, голавля, красноперку, окуня, сига, а также там, где это разрешается, форель и хариуса. Размер мушки – от №18 до №10. Основную ставку сделайте на мушки, связанные на крючках №14.

Изменив цвет ножек с красно-коричневого (это важный отличительный признак при вя-

зании Red Tag наравне с красным хвостиком) на grizzly (серое перо с белыми полосками) или цвет хвостика с красного на зеленый или желтый, можно получить совсем другую мушку, на которую тоже будет клевать рыба, но заметно хуже.

March Brown (фото 21) – классика жанра среди мокрых мушек. На нее ловят даже лосося! Иметь ее надо обязательно, связанную на крючке №12-16.

Очень уловисты и просты в изготовлении мушки-пальмеры (от английского palmer – гусеница) (фото 22). Делаются они крайне просто – немного даббинга на цевье крючка, поверх – намотка петушиного пера со скальпа (или седла) в виде ершика по

всей длине цевья + обмотка поверх пера тонкой провололочкой для защиты от «рыбьих укусов» и придания сегментированности. Пальмеры вяжутся на длинноцевьевых крючках самых разных размеров – обычно от №8 до №16. Самыми востребованными будут мушки на крючках №12-14. Их можно вязать самых разных расцветок, и они всегда будут выручать вас на рыбалке.

Пальмер может быть связан как сухая мушка (из более жестких перьев, со значительным количеством оборотов петушиного пера) и как мокрая (из более мягкого пера с меньшим количеством оборотов). Скажу по секрету, что на любой пальмер можно ловить как угодно – вопрос только в том, будете Вы пользоваться флотантом или нет.

Мушки-спайдеры (от английского spider – паучок) тоже чрезвычайно просты в изготовлении и еще они любимы белой рыбой – такой как елец, плотва, красноперка, уклея. Крючок, немного шелка или мон-

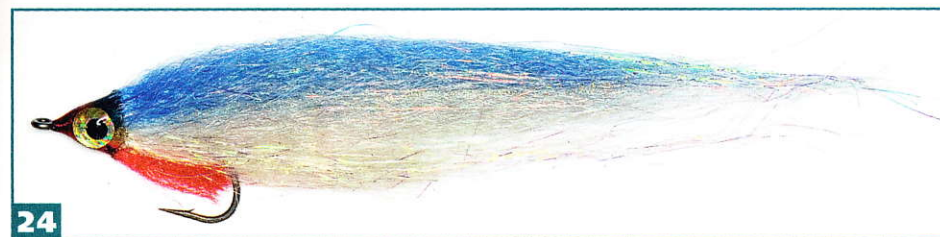


тажной нити по телу и один, максимум полтора оборота подходящего по размеру покровного пера практически любой птицы – вот и вся приманка. Используют их на медленном течении. Расцветки любые. Типичный представитель семейства спайдеров – мушка Orange & Partridge (фото 23). Пожалуй, на первое время мокрых мушек вам хватит...

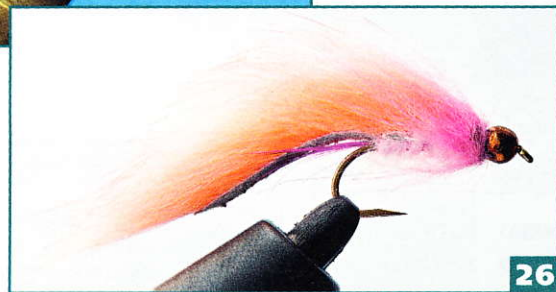
Стримеры

Так называют приманки, имитирующие мальков рыб и используемые для ловли хищных и полухищных рыб.

Вообще-то говоря, классический стример вяжется из перьев, но в настоящее время стримеры вяжутся из чего угодно (синтетических



волокон, люрекса, меха и пр.), кроме перьев. С точки зрения педанта – это не стримеры, а «lures». Однако в России этот термин не прижился, так что будем называть их стримерами.



Новичья стример (фото 24). Их можно делать буквально на коленке, приманки, причем любых размеров (в пределах разумного) и расцветок.

Из «наших» рыб на них прекрасно ловятся не голавль и окуни, как

прилов – мелкая щучка. Не нравятся синтетика – ловите на «зонкеры» (стримеры с крылышком из полоски меха – заячьего, беличьего, нутриевого или ондатрового) (фото 25-26). Их можно навязать великое количество вариантов по размеру и цвету, но забрасывать их гораздо слож-



РЕКЛАМА

Интернет-магазин товаров для рыбалки, туризма, кемпинга
www.Kitolov.ru
 8 (800) 333-51-12
 kitolov@inbox.ru
 Рыболовные костюмы, ледобуры, кубические палатки, сани
 127273, г. Москва, Сигнальный проезд, д. 16, стр. 27
 Доставка по всей России

КАТАЛОГ
«ВСЕГДА С ПРИРОДОЙ»
 Высылаем почтой товары более 10 тысяч наименований для рыбалки и охоты. Каталог – бесплатно. Вложите свой конверт.
 117513, г. Москва, В-513, а/я 66-р
 тел.: (495) 724-62-13
www.kwsp.ru



27



28

нее, так как мех хорошо набирает воду, отчего приманка становится значительно тяжелее.

Самый популярный стример, известный, наверное, всем на свете – Woolly Bugger (фото 27-28). Несколько вольное название этой мушки (желающие могут воспользоваться переводчиком) с лихвой оправдывается ее уловистостью и вариабельностью – все цвета радуги, возможность экспериментировать с перьями на хвосте и ножках, с головкой или без... Словом,

зависит на WB даже арктического гольца. Голец регулярно зарился на «баггеры» малиновой и сиреневой расцветок. Вот такой у нее вкус...

Нимфы

Н и м ф ы (фото 29) – тема для начинающего почти запретная. Раньше на

нимфы было принято ловить с тонущими подлесками, тяжеленными и плохо разворачивающимися, а с ними не то что проводку – но даже заброс новичку сделать, прямо скажем, трудно.

С появлением тяжелых, огруженных вольфрамовыми головками нимф и чешской методики ловли на «катящуюся нимфу» стало возможным обходиться без тонущих подлесков и классического нахлыстового заброса, однако такая рыбалка имеет мало общего с нахлыстом, трудна в освоении и



29



30

пригодна лишь на водоемах определенного типа (небольшая глубина, позволяющая ловить взбродку, течение, более-менее чистое дно, так как мушки при проводке непременно должны иметь контакт с дном).

Однако ловля на нимфу – одна из самых уловистых, поэтому попробоват



31

ленно, захочется. Для этой цели можно заиметь «про запас» несколько мушек-нимф с утяжеляющими головками из вольфрама (золотистой, серебристой, черной и медного цвета) – для начала вполне подойдут нимфы Pheasant Tail («Фазаний хвост») (фото 30) и Red Tag. Если на ваших водоемах есть свободноживущие ручейники (а определить это можно, подняв из воды камень или «процедив» взмутненную воду сеткой из тюля) (фото 31).

Можно также добавить в коробочку не-



32 сколько «чешских нимф» – Czech Nymph, и митирующих личинок



свободноживущих ручейников (фото 32-33). Цветовая гамма – зелено-коричневая, но полезно будет также иметь несколько мушек кислотных расцветок или в мушки естественных расцветок включить кислотную «точку прицеливания».



Тренируясь ловить на нимфы, оставайтесь на мелководье и старайтесь искать подводные углубления-борозды. Перепад глубины в десяток сантиметров уже годится для того, чтобы там стояла рыба.

Если на вашей реке много веснянок (опять поднимаем камни!), есть смысл дополнить флайбокс несколькими мушками Stonefly Nymph (фото 34). Спортсмены на такие не ловят, а для любительской рыбалки мушка очень хорошая. Рецептов много, но проще

всего вязать их из биотов и рафии.

Хватит для начала? Мне кажется – вполне!

Тогда переходим к теме хранения и переноски мушек.

Хранение мушек

В чем только не хранят мушки рыболовы: в коробках из-под старых армейских аптек ярко-оранжевого цвета, в металлических коробочках от сигарилл и леденцов, в учебных пеналах на молнии (неплохой вариант)... Продолжать перечисление на эту тему можно до бесконечности. Действительно, приклеив лист «пенки» в любую подходящую по размерам коробочку, можно устроить прекрасное хранилище для любимых приманок.

«Пенку» можно клеить единым листом, а можно в виде узких длинных полосок – в них удобно вкалывать муш-

ки, не приминая их ножки-ершики. Иметь самодельные флайбоксы бывает довольно удобно, так как можно подобрать коробочку подходящего размера (к примеру, для очень мелких приманок), влезавшую в нагрудный карман рыболовного жилета, или, наоборот, здоровенное хранилище для щучьих мушек, выполненное, скажем, из коробки для нард.

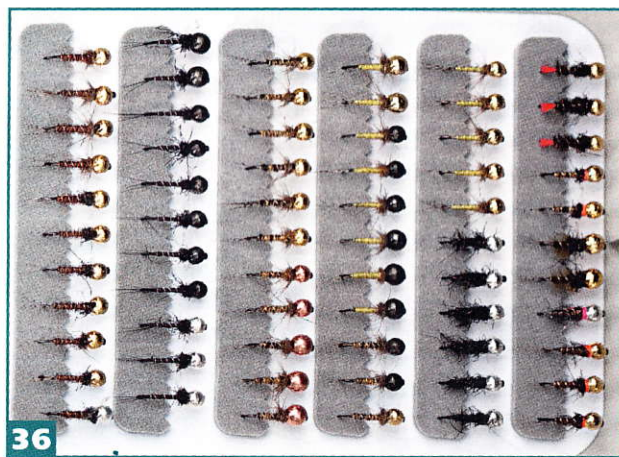
Шутки шутками, а рукодельные флайбоксы занимают немалое место в бизнесе сегмента «ручная работа» и весьма популярны в Великобритании, да и не только там.

Для практической рыбалки можно присоветовать для домашнего хранения коробки от видеокассет с приклеенными полосками «пенки» – там можно поместить множество мушек, в том числе и крупных. Хорошо, если коробки будут одинаковыми – их удобно расставить на полке, снабдив соответствующими надписями.

На реку лучше брать пару-тройку покупных флайбоксов. Существует несколько традиционных решений для крепления в них мушек. Тра-



35



36

диционное – кошелек с пришитым вовнутрь кусочком овчины – применимо только в качестве винтажного решения.

Наиболее удобный вариант – держатели мушек из «пенки», как правило, довольно плотной, не склонной крошиться.

Форма «пеночных» держателей может быть самой разной – «лесенка» (фото 35), полоски, «зубчики» с прорезями между ними. Последняя – самая удобная разновидность, так как мушки в такую «пенку» не втыкаются, а вставляются загибом крючка между прорезями (фото 36) – и сама «пенка» не портится, и крючок не ржавеет.

Правда, и тут есть свои нюансы. Держатели этого типа были придуманы конструкторами замечательной японской фирмы C&F DESIGN, и в их исполнении все работает отлично – жесткая «пенка» прекрасно удерживает крючки, «пеночные» полоски-держатели не отклеиваются от пластика коробки. Друзья-китайцы, видя такое дело, тут же скопировали элегантное решение японских инженеров, выполнив его в стиле «внешне не хуже». В ходе эксплуатации их продукции, реализуемой под разными торговыми марками (как правило, многие небольшие заказывают их со своими логотипами), оказалось, что «пенка» на жаре отклеивается, а мушки выпадают из прорезей, так



37

ки непременно имел свою собственную крышку, иначе первый же порыв ветра унесет ваши мушки... Мне такие коробки не нравятся (фото 38).

На мой взгляд, хорошая нахлыстовая коробка под большинство «общеупотребительных» мушек выглядит так: герметичная конструкция (важно!) с резиновыми уплотнителями +

как «пенка» слишком мягкая. Так что внимательно смотрите, что приобретаете.

Еще одно простое решение для закрепления мушек в коробке – металлические держатели-язычки. Они хорошо держат крупные и плоские классические лососевые мушки и стримеры, для чего и используются по сей день. Вот

только сегодня редко кто на такие мушки рыбачит...

Распространенное решение – коробка с многочисленными «ящичками» – может содержать очень много мушек, жаль только, что они путаются и мнутся (фото 37). Если будете приобретать подобную коробку, обратите внимание, чтобы каждый отдел короб-

мушкдержатели из плотной «пенки» с нарезкой зубчиками. Коробка рассчитана на 2 или 4 палеты. Идеальный вариант – коробки японской фирмы S&F DESIGN (фото 39).

Обычно все мушки, необходимые на рыбалке, уместятся в одной коробочке, влезавшей в нагрудный объемный карман рыболовной



38



39

куртки или жилета. Желательно, чтобы мушки всегда были под рукой, и просто исполнимо.

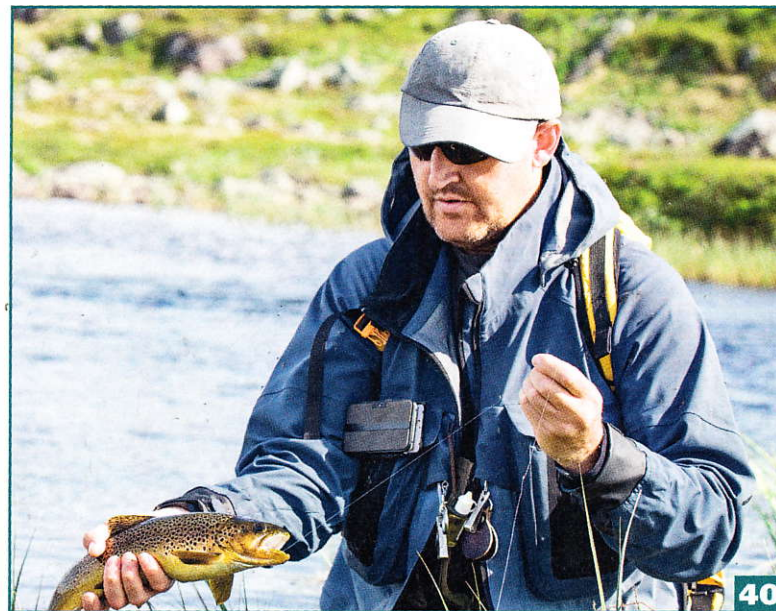
Во время рыбалки бывает полезно «отселить» несколько мушек, находящихся в ротации, из коробки на какой-нибудь выносной носитель. Очень удобное решение – кусочки овчины, нашитый на карман нахлы-

стового жилета – и мушки всегда под рукой, и просто исполнимо.

Некоторые цепляют мушки к полоске меха, закрепленной на ленте шляпы или на другом головном уборе – это менее удобно, поскольку чтобы достать мушку, головной убор требуется снять, при этом есть все шансы пустить его вниз по течению...

Современное решение – маленькая коробочка или палета на магнитной клипсе или булавке, цепляющаяся на

куртку или жилет (фото 40). Мушки фиксируются на «пенку». Такая па-



40

лета для мушек может иметь легкую крышку на случай дождя, а может и не иметь. Удобно и практично.

Сегодня носители для искусственных мушек сильно видоизменились. Если в стародавние времена все мушки вязались на одно- или двух-поддевной крючке, то в настоящее время появились всевозможные цевья Ваддингтона, трубки и пр. Хранить такие мушки удобно в специализированных коробках, имеющих в продаже. Если возможности купить нет, их вполне можно сделать самостоятельно с учетом всех высказанных замечаний.

И еще. Вернувшись с рыбалки, не забудьте открыть свои коробочки и просушить мушки. Хотя современные крючки и не склонны ржаветь, но лучше не создавать для этого условий. Да и сами мушки должны просохнуть и как следует «расправить крылья».

Если ваша мушка «свалылась» и никак не хочет принимать первоначальную форму, есть простой и эффективный способ ее реанимации – мушку надо поддержать

над паром. Поставьте кипятиться воду и подержите над паром пострадавшую приманку, удерживая ее в медицинском зажиме или корнцанге; если мушек много – можно положить их в дуршлаг или ситечко. Таким образом можно восстановить внешне даже совсем «убитые» приманки.

Один мой знакомый таскает с собой для этой цели маленькую длинную и узкую металлическую баночку, типа тех, в

которых когда-то продавали валидол. Налив в нее немного воды и вскипятив на зажигалке, он восстанавливает мушку прямо на водоеме.

Я этого не делаю, предпочитая иметь запас дублирующих приманок, а к лечебным мероприятиям приступаю уже в лагере. Однако описанный метод реанимации мушек – вполне рабочий и не обременительный (фото 41).

Собрали коробочку? Так скорее на водоем!



41

ВНИМАНИЕ, ФОТОКОНКУРС!

Компания RICOH IMAGING совместно с редакцией журналов «Рыболов» и «Рыболов-Elite» объявляет фотоконкурс. Цель конкурса – пропаганда использования фототехники на рыбалке, повышение мастерства фотографов-рыболовов.

На конкурс принимаются работы, непосредственно связанные с любительским и спортивным рыболовством. Тематика не ограничена.

Главные критерии оценки конкурсных работ – оригинальность решения, художественные достоинства и техническое совершенство.

Каждый участник конкурса может предоставить до 5 цифровых изображений по электронной почте sekretar@rybolov.ru (в теме письма укажите «фотоконкурс»).

Формат JPEG, объем желательно не менее 3 Мб.

В каждом номере журнала «Рыболов-Elite» мы планируем публиковать наиболее удачные фотографии.

Итоги конкурса будут подведены в №5 журнала «Рыболов» в 2015 году.

Для 3 победителей RICOH IMAGING предусмотрела следующие призы:

За **1-е место**: компактный фотоаппарат с функцией подводной фотосъемки Ricoh WG-4 GPS. Встроенный в эту камеру GPS-модуль позволяет записывать в файл каждого снимка точные географические координаты места, где он был сделан.

За **2-е место**: влагозащищенный компактный бинокль классической конструкции Pentax PCF WP II 8×40, огромные 40-миллиметровые объективы которого делают этот полезный на природе прибор исключительно светосильным.

За **3-е место**: легкий компактный влагозащищенный бинокль Pentax UCF WP 8×25, который займет минимум места в вашей рыболовной сумке.



1-е место



2-е место



3-е место



ЗА ПЛОТИНОЙ СТАРООСКОЛЬСКОГО ВОДОХРАНИЛИЩА

С. ЕРШОВ, наш специальный корреспондент по Воронежской и Белгородской обл.

именно на этой реке. В Интернете этот живописный безымянный водоем иногда называют попросту Водосбросом, поскольку именно сюда поступают оскольские воды по небольшому каналу за плотиной воды.

На впадении этого канала в водоем есть интересная намытая пес-

чаная коса, на которой летом стоит судак (осенью он уходит на более глубокие участки водоема). Размеры его, признаться, невелики, зато ловится здесь клыкастый исправно.

Осенью на свалах косы в изобилии ловится окунь. Думаю, это можно объяснить тем, что до

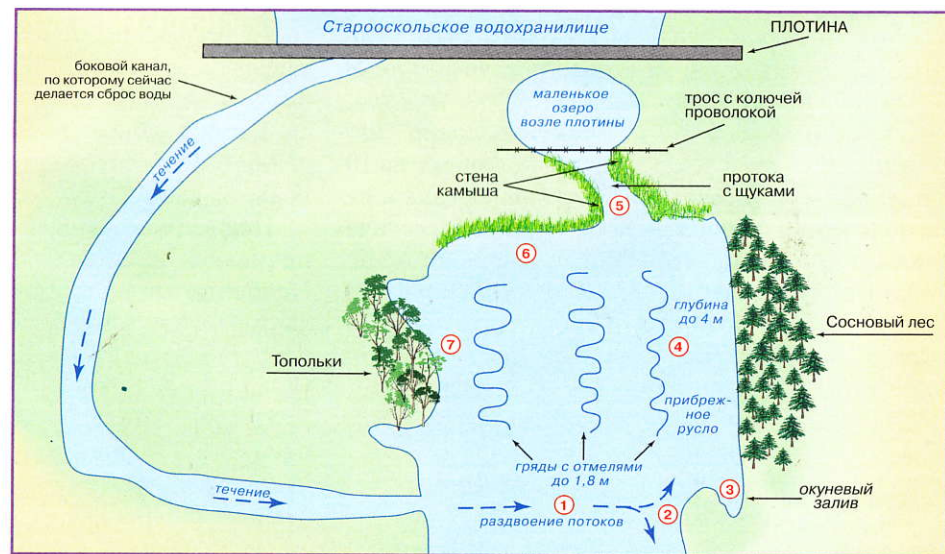
самого ледостава возле струи в огромном количестве держится уклейка. Она стоит на поверхности, а окунь – под ней, на дне.

Если ловля будет вестись с лодки, важно правильно ее расположить. Результаты нескольких рыбалок уже не раз убеждали, что лучше всего становиться на самой косе (1), в середине или ближе к ее

Старооскольское водохранилище – один из самых крупных водоемов Белгородчины, рыбалка там хороша практически в любое время года. Ну, на водохранилище – это понятно, а вот об озере, которое расположено ниже плотины, я почему-то ничего ни от кого не слышу. Все стремятся поехать именно на Ста-

рооскольское, а это озеро-водохранилище – совершенно напрасно. Да, безусловно, в самом водохранилище рыбы больше, чем за плотиной, да и интересных мест тоже, но не зря водохранилища называют искусственными морями – найти рыбу на их просторах намного сложнее, чем на локальных водоемах.

Я уже много раз бывал на этом озере и убедился, что здесь много карася, окуня и судака, а кроме того, есть где спрятаться от ветра, поскольку озеро находится в лесной зоне и в низине, а рыбачить можно и с лодки, и с берега. Озеро еще можно называть и большим заливом р.Оскол, ведь само водохранилище стоит





окончанию, где начинается небольшое углубление, или под камышом у противоположного берега (2). Под противоположным берегом этот поток раздваивается, и две струи уходят в разные стороны: одна к плотине, другая – к реке, и преимущество такого расположения лодки заключается в том, что можно облавливать не только левый и правый потоки, играя приманкой против течения, но и небольшой приямком возле противоположного берега.

Несмотря на то, что поклевки окуня зача-

стую происходят в левом потоке, правый тоже иногда радует поклевкой прекрасных «полосатиков». Здесь всегда можно найти судачка летом или окуня поздней осенью.

Тактика ловли проста: делаем заброс на 10-15 м дальше свала и ведём приманку классической ступенькой с небольшими подкидками. Поклевки обычно получаются злые и уверенные и происходят как на падении приманки, так и со дна.

Грузила-головки в этом месте, как ни странно, требуются не

тяжелые – всего 7 г, а размер приманки – на ваше усмотрение. С таким ее весом получается замечательная пауза во время проводки. Что же касается размера, то окунь может попольститься на приманки даже длиной 12 см. Но это при ловле на джиг.

Неплохой клев обеспечивают и воблеры. Особенно хорошо проявил себя при ловле окуня в этом месте KOSADAKA Boxer 50F. Его заявленного заглубления – 1,2 м (на самом деле он зануривает значительно глубже – на 2,5 м, правда, на очень

тонком шнуре) – вполне хватает для успешной ловли, поскольку важным нюансом проводки в этом случае является чирканье им по дну. Хищник от восторга сразу хватается воблер!

Кстати, такая же проводка именно этой приманки имеет успех и у щуки, но уже на других водоемах. Видимо, облачко мути, поднимаемое со дна, вместе с игрой приманки провоцирует ее на атаку.

Еще одно место, где можно с успехом половить окуня, – небольшой заливчик (3), расположенный под левым берегом, почти за островком. Полосатый здесь держится постоянно. Забросы возможны короткие, проводка – вдоль береговой линии. Приманки работают разные – воблеры, мелкие твистеры, «вертушки» небольших размеров.

Почему в этих местах постоянно держится окунь, понятно, – из-за уклеи. Она здесь везде и ее просто немерено. Когда окунь начинает

кормиться, вода будто взрывается, и множество уклек скачет по поверхности, удирая от хищника.

Несмотря на такую прекрасную кормовую базу, окунь исправно ловится и на искусственные приманки, но вот только своими размерами он здесь похвастаться не может – 150 г, и все тут. Более крупные особи предпочитают держаться в совсем других местах водоема и на приманки покушаются гораздо реже. Однако если подобрать к ним ключик, то успеха добиться можно.

Whisker УСАТЫЙ ОХОТНИК

Stinger®
... it works!



Незаменимая приманка для ловли в зарослях и коряжнике



14 лучших расцветок от экспертов спиннинговой ловли



Изготовлена из 100% латуни



Усы-отбойники надежно оберегают крючок от зацепок



Эффективная игра блесны при разной скорости проводки



Муха из синтетички дополнительно привлекает хищника



Тройное покрытие защитным лаком против зубов хищника



Оснащена мощным крючком с защитой от коррозии

Два усиленных уса-отбойника



Крючок Mustad



... это работает!

реклама

ОПТОВЫЕ ПРОДАЖИ

Санкт-Петербург:
(812) 366-77-77

Москва:
(495) 956-95-31

Ростов-на-Дону:
(863) 200-38-38

Самара:
(846) 927-91-59

Нижний Новгород:
(831) 246-55-11

Единая справочная служба: 8 (800) 100-FISH (3474) Звонок по России бесплатный

ECO FISH

www.profish.ru

Непременным слагаемым этого успеха будет эхолот, даже на таком небольшом водоеме он окажется очень и очень полезен. В первый раз я побывал здесь без этого прибора – и ничего не поймал, однако несколько хороших поклевки все же было. Мне захотелось приехать сюда снова, чтобы изучить место. И увидел на экране эхолота весьма многообещающую картину: всевозможные ямки, бугры, коряжки, резкие свалы и подъемы... В некоторых местах дно было просто буквально иссечено бровками, разница глубин составляла до 2 м. И таких точек мне удалось найти огромное количество!

Самый интересный участок для ловли крупных особей находится под левым берегом, я его называю «Сосновый лес» (4). Там проходит одно из нескольких русел, намытых еще в то время, когда воды сбрасывались через основные шлюзы. На дне образовался канал глубиной до 4 м. Тянется он почти от самого начала озера и заканчивается как раз возле окуневого заливчика. Но если в са-

мом русле глубина доходит до 4 м, то на его границах, ближе к центру озера, можно найти подъемы до 1,8 м. Получается своеобразная грядда.

Кстати, нередко именно на этих грядах попадает хороший «горбач», и хватает он не только силиконовые приманки, но и столь любимые мною в последнее время раттлины. Эти приманки у меня работают просто прекрасно, соблазняя щуку и окуня. И, кстати, я обратил внимание, что на раттлины в одних и тех же точках клюют более крупные особи, чем на джиг-приманки. Здесь можно также успешно половить и воблерами, делая заброс немного дальше возвышенности.

Располагать лодку при ловле в этих местах предпочтительно двумя способами: во-первых, в самом канале, на максимальной его глубине, чтобы можно было простреливать любыми приманками и русло, и свалы; во-вторых, на самой гряде, чтобы приманку можно было тащить вверх. Оба способа эффективны, но для ловли разными приманками.

В первом случае лучше применять джиг-головки весом 5-7 г либо раттлины – при забросе в сторону гряды получаются прекрасные проводки с зависаниями приманки над бровкой во время падения на дно. Именно в такие моменты и происходят четкие поклевки.

Во втором случае, при установке лодки на гряде, тоже можно хорошо половить джиг-приманками, делая забросы к центру, так как там находится еще один свал, но уже в другое русло, параллельное (поклевки обычно происходят у подножья свала), а также и воблерами с заглублением до 1,5 м, проводя их над самой грядой. Вохер, например, прекрасно справляется с этой задачей.

Еще одно перспективное место – русло вдоль соснового леса, где можно поймать окуня «зачетного» размера.

Он также исправно ловится и под нависшими деревьями. Под ними образовались небольшие спокойные, безветренные места, которые облюбовал не только хищник, но и уклейка – кормовая рыба для

здешнего окуня. В прибрежных камышах тоже бывают поклевки, но там, как правило, ловится окунишка, скажем так, «спортивного» размера.

Ловится в этом озере и щука. Мне удавалось поймать ее на самой разной глубине – и на 6 м, и на полуметровом мелководье в самом начале озера, где обильно растет камыш. Оно и понятно – здесь ей легко спрятаться для атаки, просто стоять на отдыхе после того, как закусит уклейкой. Но следует иметь в виду, что люби-

мая щукой протока глубиной до 1 м (5) расположена вблизи к плотинному сооружению, и граница, до которой можно дойти на лодке, четко обозначена толстым металлическим тросом, обкрученным колючей проволокой. Так что при передвижении здесь на лодке нужно быть очень аккуратным.

Чем интересна эта протока? Уклейка и небольшая красноперка стоят здесь в огромном количестве, но стараются держаться подалеке от камыша, чтобы не

быть съеденными. А щука располагается вплотную к камышу или в придонной траве. И для того, чтобы ее выманить из своего укрытия, прекрасно подойдет какой-нибудь воблер с заглублением до 1 м.

Мне (да и щуке тоже) очень понравились две модели – Pike Traitor фирмы RENEGAD и SSV Anakonda фирмы SILVER STREAM, которые стали в этом месте лидерами. Но при ловле на них выявились некоторые тонкости.

Неожиданным открытием стали для меня

Рыболовная база «Черкасова»

Рекордная рыбалка на Рыбинском водохранилище круглый год!

Вы можете поймать щуку весом более 10 кг и окуня за 2,5 кг!..
База «Черкасова» расположена в Брейтовском районе Ярославской обл., на берегу Рыбинского моря. В ее окрестностях - изобилие островов, заливов, разнообразные глубины, бровки, затопленные русла, ямы, коряжники. Здесь ловятся более 40 видов волжских пресноводных рыб, и благодаря отличной кормовой базе водохранилища рыба нагуливает просто небывалый вес. Это прекрасное место для семейного отдыха или небольшой компанией, в отпуске или просто в выходные – вас ждут двухместные номера со всеми удобствами, баня с бассейном и т.д. Снегоходы, катера, катер на воздушной подушке, егерское сопровождение. Доступные цены.

Максимальный комфорт – в любое время года!



Все подробности по тел.:

89150808003

89154969669

89857610711

www.fish76.com

89150808003@mail.ru

поклевки на всплывание воблера. Первую, признаюсь, я заметил случайно, когда подвел приманку к лодке, а у меня зазвонил телефон. Конечно, я отвлекся на звонок, а когда вновь посмотрел на воблер, увидел, как за ним вылетает щука. Она яростно его атаковала и молниенос-

до поверхности. И щука раз за разом бросалась на воблер.

Немаловажно при ловле в этой протоке еще и то, что приманку нужно вести как можно ближе к стене камыша, тогда поклевка практически гарантирована.

В общем, на это место требуется около 20 ми-

же держится. Обратите внимание – неподалеку, а не вплотную к камышам. Это расширение стоит обловить от стенки до стенки. Глубина здесь не более 1,5 м, и оно почти забито улейкой. Щуке эта столовая, сами понимаете, очень нравится. Впрочем, вдоль самой стенки камыша тоже



но рванула в камыш. И всего-то в ней было около килограмма, зато прыти!..

Тогда я начал уже специально выдерживать такие длительные паузы, во время которых воблер всплывал почти

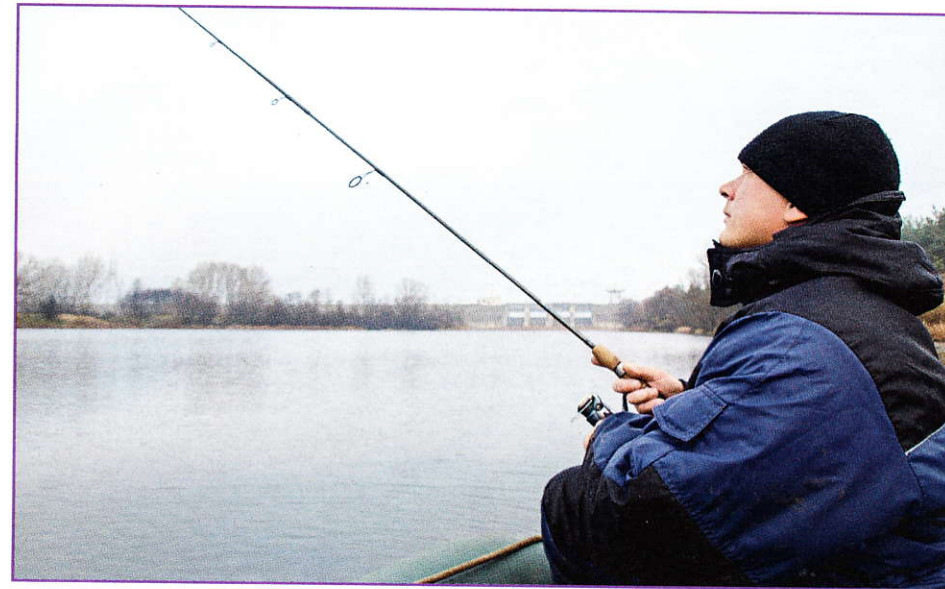
нута, чтобы тщательно обловить его. А куда идти дальше, когда поклевки здесь прекратятся?

Выйдя из этой протоки, мы сразу попадаем в отличное околкамышное расширение (6) – там неподалеку зубастая то-

стоит побросать, иногда там тоже бывают поклевки.

Теперь можно двигаться дальше. И тут вновь пригодится эхолот.

Еще один перспективный участок я на-



звал «Топольки» (7). Здесь можно ловить только с лодки, поскольку берег отрезан от рыболова тем самым каналом, который впадает в озеро, и вдоль берега растут тополя. Этот участок достаточно длинный и имеет несколько многообещающих точек. Одну из них я нашел случайно, когда уже выплывал на берег, – этот приямок глубиной 5,5 м имел резкий выход на 4 м. На первом же забросе мою приманку схватила щука весом около 1,5 кг.

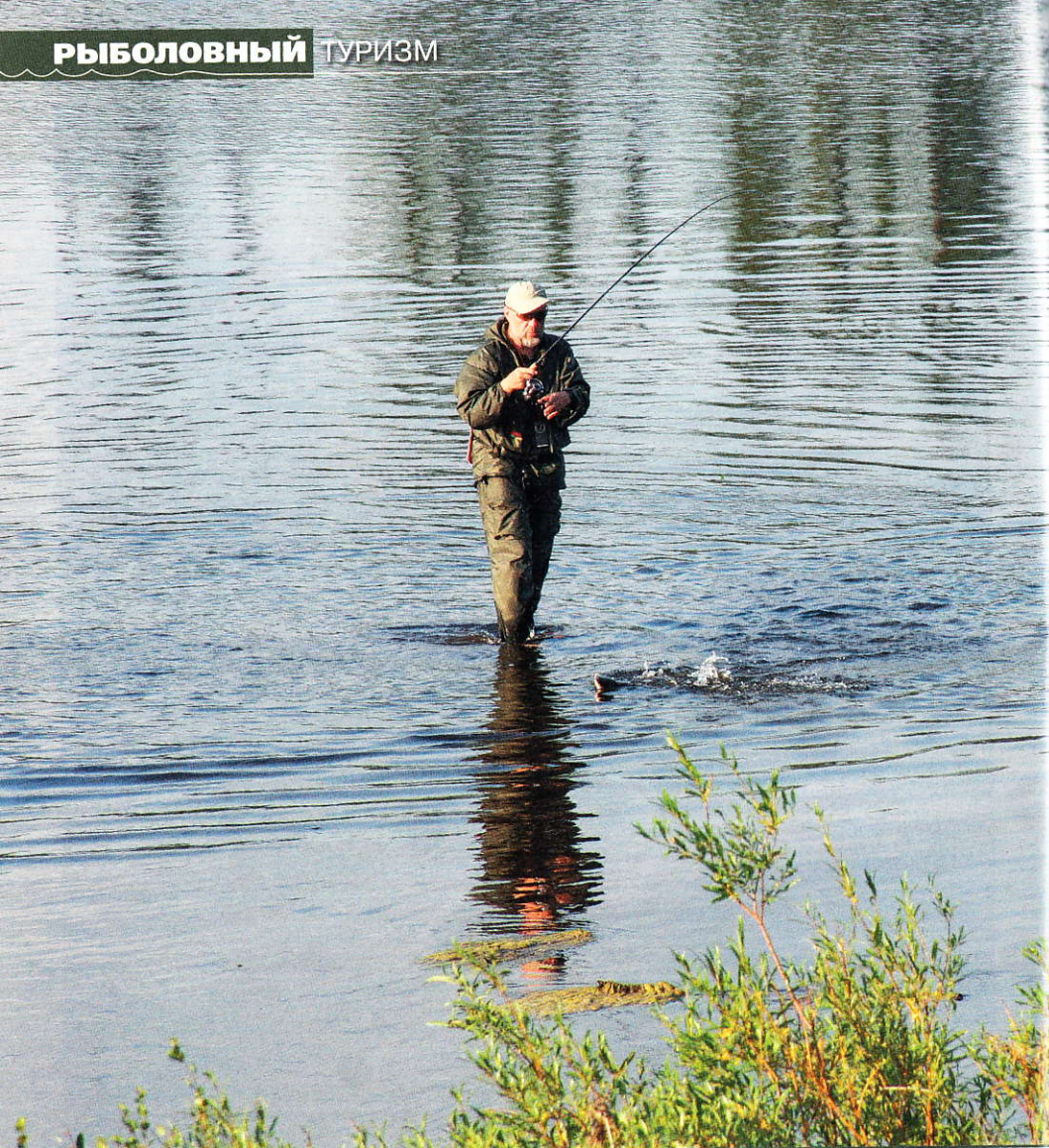
Я взял в качестве ориентира дерево на берегу и продолжил ловлю, совершенно забыв о

том, что собирался уезжать домой. Сместился немного дальше и обнаружил очень интересный рельеф: бровки идут в одну и другую сторону, глубина в некоторых местах достигает 6 м, есть небольшие коряги, а в конце имеется еще и небольшой залив. Но, признаюсь, «Топольки» – очень сложный участок, и я его еще плохо изучил, однако некоторые точки здесь я уже отметил как перспективные – думаю, там обязательно будут щучьи поклевки.

В общем, выводы я сделал такие: озеро за плотиной Старооскольского водохранилища

имеет очень перспективный донный рельеф, где наверняка можно обнаружить еще немало интересных точек; здесь можно чередовать ловлю окуня и щуки, практически не меняя места; рыбачить можно и с лодки, и с берега, а поскольку оно находится в лесной зоне, воздух здесь прекрасный в любое время года.

Я же, разгадав повадки окуня и щуки в этом водоеме, хочу теперь понять, где в этом водоеме скапливается судак на зимовку? Ведь его здесь тоже много! Что ж, время на это у меня есть, ведь сезон открытой воды еще в разгаре...



В ТАЙГЕ БУДЬ ГОТОВ КО ВСЕМУ

А.АФАНАСЬЕВ
г. Москва

Жители Муторая, которые обычно не спускаются по реке ниже первых порогов и всю ее не знают, озадачили нас, сказав, что до Байкита не 500, а все 600 км, и за назначенное время по плесам, да еще против ветра мы туда не доплывем. Наш добрый муторайский приятель, тоже Володя, поведал нам, что до первого порога действительно очень много протяженных плесов с медленным течением, а сам порог нужно преодолевать спуском лодки на веревке вдоль правого берега. Еще он рассказал, что прошлой осенью в середине порога опрокинулся моторный рафт

с заезжими охотниками. В холодной воде люди едва спаслись, но утопили ружья и немало снаряжения. Выручило их то, что рядом оказалась моторка с местными.

Володя заметил также, что вода в реке сильно упала из-за жары, но все значение его слов мы поняли гораздо позже.

Не скажу, чтобы мы засомневались в пра-



Пройдя позапрошлым летом по р.Чуне на катамаране 250 км от Стрелки до Муторая*, мы решили продолжить освоение этой щедрой реки, выбрав на сей раз для похода 500-

*См. «Рыболов» №8/2013.

километровый участок от Муторая до впадения ее в Подкаменную Тунгуску у Байкита. На всем этом маршруте жилья нет, а центральную часть даже рыболовы посещают крайне редко из-за дороговизны бензина.

Мы отправились в это путешествие вдвоем с тульским художником Владимиром на прочном надувном каноэ, рассчитывая проходить в день до 45 км и углубляться в особенно богатые рыбой притоки. Каждый тре-

тий день мы намеревались не идти, а стоять, облавливая наиболее привлекательные места. Через 19 дней путешествия мы планировали улететь из Байкита в Красноярск и взяли би-

леты заранее, понимая, что к концу августа на местных рейсах возникает дефицит мест.



вильности нашей карты, но рассказы местных о длине маршрута, о стоячей воде открытых ветрам плесов, о коварных порогах нас озадачили. Усилив свои скромные продуктовые запасы муторайским хлебом, луком и картошкой, мы замахали веслами.

Часа через три остановились на галечной косе на ночлег. Вечерело. Равнинная местность, невысокие берега, до другого берега больше двухсот метров, однообразная гладь воды, водной растительности нет... Что здесь ловить, куда бросать приманку? Пока мой напарник раз-

жигал костер, я веером «пробил» акваторию – ничего. С косы некуда идти: берег, насколько хватает глаз, зарос непроходимым ивняком. Прицельно обловил зону, где коса продолжалась под водой, и вытащил двух не авантажных для Сибири окушков.

Более чем скромное начало не обескуражило, все чудеса ожидались впереди.

На второй день сплава предсказания муторайцев начали сбываться. Подул ничем не сдерживаемый встречный северный ветер. Грести было бесполезно – мы почти не продвигались,

а во время пауз наше чувствительное к ветру надувное каноэ дрейфовало назад. На такой случай у нас была предусмотрена своя тактика – плыть ночью.

Действительно, к вечеру ветер стих, и мы продолжили движение. Северная ночь была светлой, но очень скоро дала себя знать особенность резко континентального климата: температура воздуха упала почти до нуля, реку накрыл ледяной, пробирающий до костей туман. Стыли пальцы, сжимающие весла. Когда сквозь плену стали пробиваться первые лучи солнца, мы, озябшие и

усталые, причалили к берегу, приняли по рюмке «живой воды» и завалились спать. Ночные переходы, достаточно комфортные в европейской части России, здесь себя не оправдывали.

В дальнейшем почти каждый день мы плыли утром и вечером, пережидая самый сильный дневной ветер. Однако и проходить больше 35 км в день в таком режиме не получалось. Стало очевидно, что придется отказаться от планов захода в притоки.

Кроме того, почти месячное отсутствие

дождей привело к тому, что мелкие ручьи и речки, собирающие возле своих устьев благородную рыбу, все пересохли. В теплой малоподвижной воде нам попадались окуни да щуки, но ни ленок, ни хариус, которых мы так весело ловили в верхней части реки в прошлом году, почти никак себя не проявляли. Только однажды в месте, подпитываемом холодными ключами, нам удалось добыть пару увесистых ленков. Рядом находилась стационарная рыболовная стоянка жителей Муторая.

После 150 км борьбы с медленной водой плесов мы услышали грохот первого порога – того самого, который нам рекомендовали пройти «тропую смелых» – по берегу. Приблизившись, увидели нечастую гряду камней поперек течения. Судя по ослабшему шуму воды, до порога было еще значительное пространство – возможно, поворот реки. Решили пройти гряду и затем сдвинуться к берегу, чтобы обнести препятствие.

Вошли по центру между камнями – и очутились в чреве порога,

ПЕРВЫЙ среди **ГЛУБОКОВОДНЫХ***

Подтвержденная производителем глубина погружения **11+ метров**, недоступная для аналогов

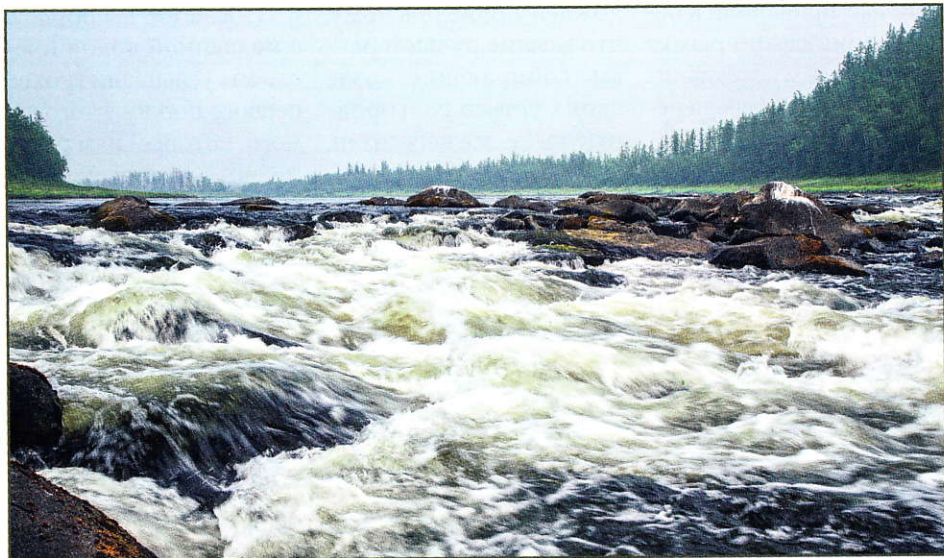
THE AUSTRALIAN LURE COMPANY®
HALCO
SINCE 1950

реклама **ecogroup** www.eco-group.ru

Оптовая торговля рыболовными товарами
САНКТ-ПЕТЕРБУРГ +7 (812) 773-45-00; **МОСКВА** +7 (916) 635-28-18;
ВОЛГОГРАД +7 (905) 338-96-75; **ВОРОНЕЖ** +7 (4732) 39-45-45;
ИРКУТСК +7 (914) 876-83-61; **КАЗАНЬ** +7 (927) 045-95-89;
НИЖНИЙ НОВГОРОД +7 (910) 395-00-08; **НОВОСИБИРСК** +7 (963) 949-45-00;
РОСТОВ-НА-ДОНУ +7 (918) 522-26-17; **САМАРА** +7 (846) 276-40-99;
УФА +7 (987) 015-54-15.

Розничная торговля товарами для рыбалки и активного отдыха
efish.ru
www.efish.ru

*Данные получены из опроса, проведенного среди клиентов компании ООО "Экотехнология" в 2013 году



на бешеной струе, метров через двадцать разбивавшейся о цепь огромных валунов. Мощные боковые сливы, свиваясь, огибали скалы. Мы успели развернуться перед валуном и почти оседлали гребень чистого слива, но корму все же набросило на камень, и уже на выходе из порога нашу не слишком устойчивую лодку мягко и неотвратно завалило на борт и перевернуло. Порог оказался коротким, но крутым, с большим перепадом воды. Звук уходил вверх, и перед самым порогом было тише, чем на отдалении. Мы неожиданно оказались в ловушке, у нас не хватило скорости

и сил, чтобы выйти из пиковой ситуации. Вещи были упакованы в непромокаемые гермомешки. Мы подтянули лодку к берегу, поплыли и собрали вещи по акватории, включая тяжелый герметичный кофр с фотоаппаратурой, дрейфовавший в водовороте под порогом. Утонули кое-какие мелочи, но главная потеря была серьезной. Прямо в мощной глубокой струе ушел под воду пластиковый рыболовный ящик со всеми нашими снастями. Обычно я привязываю его к лееру, но на казавшейся спокойной реке он просто стоял передо мной на дне лодки.

Я успел спасти лишь легкий спиннинг, которым ловил по дороге. Одна блесна Blue Fox №2, один поводок и старенькая катушка Ultegra 2500 с тонкой «плетенкой» – вот и все, что осталось у нас из казавшегося неистощимым арсенала. Тубус с несколькими спиннинговыми и нахлыстовыми удищами, торчавший в лодке как пароходная труба, стал вдруг совершенно лишним.

Позади 150 км, впереди 350 км – и очень мало шансов встретить людей раньше чем дней через десять. А перспектива потери единственной блесны, вполне ожидаемая в каменистом

русле, обрекала нас на голодный рацион, состоявший из круп и сухарей, взятых как дополнение к маловероятному теперь улову.

Делать нечего, остается плыть вперед, проходя по пути довольно сложные пороги, об особенностях которых мы ничего не знали.

Что касается крупных трофеев, то их следовало теперь не искать, а остерегаться под угрозой гибели легкой снасти. Мы не стали ловить на коварном пороге – прошли с десятков километров ниже и встали на дневку.

За порогом начинались почти не посещаемые людьми места. Множество медвежьих следов по берегам, перевернутых камней красноречиво говорило о том, кто здесь хозяин.

К вечеру следующего дня послышался шум мотора. О, удача! Это жители Муторая доставили в глубинку двоих рыболовов из Красноярска. Местные хоть и знали особенности порога, но тоже влетели в него с разбега и едва не опрокинулись, отделавшись небольшой пробоиной в дюралевом

днище и потерей стоявшей на носу сковороды с жареной олениной. Красноярцы накачали свои весельные лодки, одарили нас четырьмя «вертушками» и отправились в путь, оставив нас переживать чувства, близкие к тем, какие испытывают люди на эшафоте, в последний момент получившие помилование.

Возле места нашей стоянки было довольно много крупных подводных камней и травяных зарослей. Травяные места на Чуне редки. Как писал в XVII веке англ-

ZANDA

ВЫЗОВИ МОНСТРА НА БОЙ!

Специальный воблер, созданный для ловли трофейного судака. Акустическая камера с шариками создает дополнительный эффект. Оснащение — OWNER

ОПТОВЫЕ ПРОДАЖИ

Санкт-Петербург: (812) 366-77-77

Москва: (495) 956-95-31

Ростов-на-Дону: (863) 200-38-38

Самара: (846) 927-91-59

Нижний Новгород: (831) 246-55-11

www.profish.ru

Единая справочная служба: 8 (800) 100-FISH (3474) Звонок по России бесплатный

РЫБОЛОВНЫЙ ТУРИЗМ

лийский рыболов сэра Исаак Уолтон, эсквайр, «нет сомнения, что часть щук размножается икрой, а часть порождается водорослями, называемыми щучьей травой... Именно эти водоросли ... под действием солнечного света в определен-

джунглях две довольно крупные щуки оказались весомым аргументом в пользу его слов. У одной щуки на хвосте багровела свежая рана от медвежьего когтя.

Сэр Уолтон отмечал также, что там, где нет «щучьей травы», нет и щук. Это наблюдение вполне верно для всего течения Чуни, за ис-

Шуки щуками, но желанные, приличных размеров ленки встретились нам только в начале пути в широком устье прохладной речки. Как нам позднее рассказали рыболовы в Байките, из обмелевшей теплой реки благородная рыба ушла в холодные притоки, а когда они стали пересыхать, скопилась в изолированных бочагах, пи-



ные месяцы и в определенных для этого природой водоемах превращаются в щук».

Как бы мы ни относились к домыслам почтенного эсквайра, но пойманные в травяных

ключением порожистых мест. Остается лишь удивляться прозорливости рыболова, антинаучные выводы которого, сделанные в далекие времена в далекой Англии, имеют столь универсальное значение!

таемых подземными источниками.

К таким бочагам можно добраться пешком, следуя пересохшим руслом. Однако делать это в одиночку нельзя — только как минимум вдвоем, да и то с ружь-

Stinger®
... it works!

ENFORCER

JIGGER

NEW

ФОРМУЛА ПОБЕДЫ

T-36

- легкий и прочный бланк изготовлен из японского карбона Toray

SIC

- облепченные кольца с «тюльпаном» Antitwist, исключающим перехлест лески

Premium rod

RCS

- система полной защиты от коррозии механизма

POWER BODY

- легкий и мощный корпус изготовлен из высокомолекулярного графита

POWER GEAR

- приводной механизм с ведущей шестерней из прочного сплава

ANTI TWIST

- замедленный ход вала, обеспечивающий плавное движение шпули и идеальную намотку лески

HN

- ролик лесоукладывателя со специальным направляющим желобом и наполнением из нитрида титана установлен на антикоррозионном японском подшипнике закрытого типа, что полностью исключает перекручивание лески

CONE BAIL

- дужка лесоукладывателя с увеличенным диаметром и конусным окончанием, что полностью исключает перехлест лески в узле держателя ролика лесоукладывателя

RCS

- высококачественные подшипники с защитой от коррозии

Premium reel

Рекомендованная
4399 Р
розничная цена
За комплект!

... это работает!

ОПТОВЫЕ ПРОДАЖИ

Санкт-Петербург:
(812) 366-77-77

Москва:
(495) 956-95-31

Ростов-на-Дону:
(863) 200-38-38

Самара:
(846) 927-91-59

Нижний Новгород:
(831) 246-55-11

Единая справочная служба: 8 (800) 100-FISH (3474) Звонок по России бесплатный

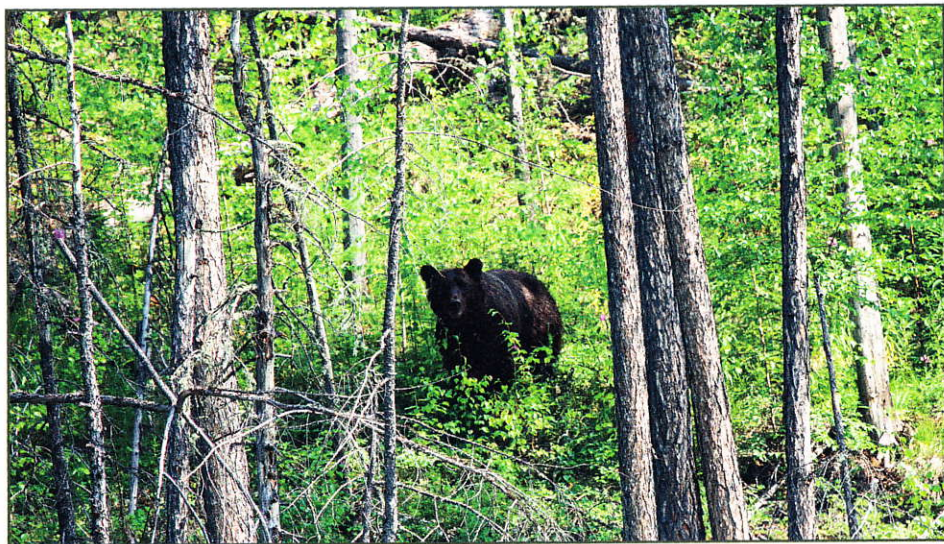
ECO FISH

www.profish.ru

ем. На этих «местах злых» жируют медведи, и если берег большой реки является до некоторой степени общей территорией, то глухие та-

берега, когда заметили впереди плескавшегося в воде крупного, совершенно черного мишку. Он выпрыгнул на берег и некоторое время смотрел на

поняли, что нас разделяет лишь небольшая полоса мелкой воды, то мгновенно забыли про фотосъемку и что было сил ударили веслами. К



ежные углы обитающие здесь медведи считают своей нераздельной вотчиной и могут неожиданно напасть. Сибирские медведи вообще агрессивнее европейских. Их в тайге много, и между ними и человеком здесь идет постоянная борьба. Как нам рассказали, на Чуне почти ежегодно кто-то из одиноких охотников становится жертвой медведя.

В пути мы видели нескольких медведей, а одна встреча запомнилась особенно. Мы плыли вдоль

нас, стоя навтытяжку, будто ждал, пока я поставлю на фотокамеру мощный телеобъектив.

Подплыв ближе, мы обнаружили его уже на каменистом склоне сопки, откуда он продолжал изучать нас, а потом спустился в кусты. Через некоторое время шум и треск послышались в зарослях рядом с водой. Медведь вернулся, и не просто вернулся, а с явным намерением «разобраться» с пришельцами. Когда мы услышали его совсем близкий рык и

счастью, зверь нас не преследовал...

Середина маршрута оказалась самой красивой. Сложные и длинные пороги в скальных теснинах невозможно было просмотреть заранее, и мы преодолевали их, спуская лодку на бечеве. Берега представляли собой аналог знаменитых ленских столбов, в очертаниях которых угадывались то профиль рыцаря, то руины средневекового замка.

Ниже столбов и порогов река превратилась

в череду быстрых перекатов и широких разбоев с многочисленными мелями, среди которых непросто было отыскать проход. Река мелела с каждым днем из-за совершенного отсутствия дождей.

Перестали встречаться не только щуки, но даже и окуни. Чтобы наловить хариуса, приходилось почти постоянно блеснить на ходу, стараясь использовать всякую быстрину. В среднем на поимку одной небольшой рыбы уходило от 40 минут до часа. И это в Сибири, в глухом, почти не посещаемом месте!

То же самое было и на стоянках: можно было целый вечер бродить по берегу и принести к ужину всего 3-4 небольших ленков или хариусов. Только однажды мне удалось удивить встретившихся в пути геологов. Выше нашего общего лагеря у впадения ручья мне попался ленок весом немногим более килограмма. Но в этой части реки в это лето и такой ленок воспринимался всеми как трофей!

Путешествие закончилось еще одним сюрпризом. Из-за большого задымления от лесных пожаров самолет из Бай-

том на несколько часов. В аэропорту Красноярска мы оказались akurat, когда наш самолет на Москву выходил на рулежку. Нам еще повезло – из задымленной в дыму эвенкийской столицы – Туры – люди не могли вылететь неделю.

Наш поход в очередной раз подтвердил известное правило: вдали от дома будь готов к любым неожиданностям!

Первое, что я сделал, вернувшись в Москву, – купил непотопляемый герметичный кофр для фотоаппаратуры и принялся потихоньку наполнять его новыми катушками и блеснами...



СТАМБУЛ. ГАЛАТА

А. ЧЕРВЯКОВ, наш специальный корреспондент по Вологодской обл.

Бродить по Стамбулу – огромному мегаполису-муравейнику, стоящему по обоим берегам пролива Босфор и соединяющему Европу с Азией, можно днями и даже неделями, удивляясь, восхищаясь, постигая и философствуя.

Но, пробираясь по изогнутым улочкам старого города, мимо Софии, султанского дворца, древних стен и сторожевых башен, рано или поздно выходишь на берег залива, к широкому, низковисящему мосту.

Залив этот называется Золотой Рог (да-да, он не только во Владивостоке), а мост – Галатский. Здесь десятки, а в хорошую погоду – сотни удилиц тесными рядами выставлены за перила на всех пролетах.

И рыболовов здесь встретишь любого возраста!

Это Галата – знаменитое «клевое место» Стамбула, своеобразный

рыболовный клуб, где не только ловят, но и общаются, пьют чай и кофе, мастерят снасти, торгуют уловом. Клуб, уходящий своими корнями в давние времена, когда все береговые жители Константинополя были либо моряками, либо торговцами, либо контрабандистами, либо пиратами, но при этом – непременно рыбаками.

Галатский мост, несмотря на свою приземистость – двухэтажный, с единственным судоходным пролетом. Длина его – 500 м, ширина – 50.

Изначально деревянный, этот мост много раз горел, разрушался и перестраивался. Но при постройке современного варианта, а было это совсем недавно – в 1992 году, историческую конфигурацию Галаты сохранили. На верхнем ярусе – городской транспорт и очень широкие тротуары, причем поток пешеходов, включая ту-



ристов, там не больше, чем на любом другом мосту, скажем, через Москву-реку. Не для рыболовов ли с их удилицами специально отве-

ли тротуар такой же ширины?

Как выглядит снасть галатского удилицника? Так же, как у любого другого любителя мор-

ской рыбалки с причала: длинное, удилице, мощная катушка, леска Ø0,3-0,4 мм, несколько блестящих крючков №1 на основной леске без по-

водков (или на очень коротких поводках), тяжелое свинцовое грузило, размером и формой похожее на палец. Все, кроме лески, разумеется, с



брутальным налетом ржавчины от соленой воды. По сути, это всем известный «самодур».

На насадку идут кусочки рыбы, креветки, морские черви; голодная мелочь клюет и на пустой крючок. Глубина под мостом небольшая – 30 м. Техника ловли – спуск-подъем, напоминает отвесное блеснение. Кто-то пользуется сигнализатором поклевки, кто-то следит за гибкой вершинкой, а кому-то достаточно ощущать леску пальцами.

Если под мост не зашел косяк рыбы, то поклевки следуют раз в минуту-две. Учитывая, что удища расположены через метр,



нительно изготовленных подставок под удочки и, конечно, свежий улов в пенопластовых ваннах: разных размеров кефали, барабульки, бычки, луфары – здесь наглядно представлен весь «легкий вес» средиземноморской ихтиофауны.

Здесь многолюдно и в дождь, и в мокрый снег. На вашей стороне моста всегда найдется разносчик горячего чая и свежих бубликов с кунжутом – симитов.

Если совсем холодно, рыболовы разводят в ведрах костры и греются у огня, что делает Галлату еще колоритнее и уютнее.

И ведь есть еще нижний этаж моста. Там, у самой воды, в окружении чаек и паутины спускающихся сверху лесок, курится ароматный дымок – готовится знаменитый «балык экмек» – горячий сэндвич с рыбным филе, зеленью и лимоном. Перевод названия простой: «хлеб и рыба».

За которой тут далеко идти не надо.

HUMMINBIRD.

Пусть Вас не смущает размер... Эхолоты серии Piranha Max продолжают быть компактными и одновременно нести в себе множество функций. Разрешение экрана 240 пикселей по вертикали, однолучевая и многолучевая системы, экран снабжен подсветкой для ночной рыбалки. Вот почему Piranha MAX остаются наиболее продаваемыми эхолотами в мире.

2 года
ГАРАНТИЯ



Piranha MAX 153x
Piranha MAX 165x
Piranha MAX 175x
Piranha MAX 195cx
Piranha MAX 230PT
Piranha MAX Portable 165x
Piranha MAX Portable 175x

Модель	Piranha MAX 153x	Piranha MAX 165x	Piranha MAX 175x	Piranha MAX 195cx	Piranha MAX 230PT
Размер экрана, пикс.	128x160	160x240	160x240	160x240	160x240
Рабочая мощность	100 Вт	100 Вт	200 Вт	200 Вт	100 Вт
Количество лучей	1	2	2	3	2
Рабочая глубина	180 м	180 м	180 м	180 м	240 м
Датчик температуры	+	+	+	+	+
Подсветка экрана	+	+	+	+	+

NORmark®

ЭКСКЛЮЗИВНЫЙ ОПТОВЫЙ ДИСТРИБЬЮТОР



Автор публикуемого под этой рубрикой материала получит приз от компании ППМ, представляющей известную российскую рыболовную торговую марку ВОЛЖАНКА.

Катушка «Волжанка Вариант 2000» компании ППМ (Россия)

Катушка оснащена независимой системой быстрого управления фрикционным тормозом («флажок», Fightin' Drag), которая позволяет мгновенно менять усилие срабатывания лески. Точеная «матчевая» шпуля из алюминиевого сплава, графитовый ротор. 10 (9+1) подшипников, компьютерная балансировка ротора, облегченная дужка лесоукладывателя.



ВОБЛЕР «ПОВЫШЕННОЙ ПРОХОДИМОСТИ»

П. КОНОПЛЕВ
д. Батово, Ленинградская обл.

Эта спиннинговая приманка была задумана мною как узкоспециализированная – она предназначалась для ловли среди обширных, заросших травой заводей. В таких местах частенько встречаются участки, где травяной ковер бывает буквально испещрен «окошками» открытой воды. Вот для таких условий и создавался этот воблер-крэнк «повышенной проходимости».

Расскажу, как возникла сама идея этой приманки.

Я люблю охотиться на щуку среди водных зарослей летом и в начале осени. Здесь хорошо работают «незацепляйки» разных типов – тонущие и всевозможные плавающие, «лягушки» и глиссеры. Но в прогалах среди травы мне всегда хотелось провести именно воблерок – на него-то уж точно клюнет.

И иногда это получалось: при удачном точном забросе, если воблер приводнялся у дальнего края «окна», его удавалось провести эти 1,5-2 м, заглубив на 30-40 см и успеть соблазнить щуку на прицельную атаку.

А вот при ловле с «незацепляйки» в самой гуще водных зарослей щука чаще промахивается при атаке на приманку и куда реже засекается. В подобной охоте больше зрелищности, чем результата. Зато можно вдоволь насмотреться щучьих выходов, яростных атак с брызгами, «свечками» и прочими кульбитами.

В общем, стратегия ловли щуки по прогалам в траве наиболее эффективна. Но вот незадача: протаскивая обычный воблер через подобное «окошко» и не поймав зубастую, до следующего «окна» приманку в

боевом состоянии уже не довести. Нацеплявшись на тройники, трава моментально превращает воблер в большой клубок зеленых водорослей.

Вывод напрашивается сам собой – нам нужен воблер «повышенной проходимости» – можно сказать, воблер-«незацепляйка», чтобы его можно было вести от одного «окна» к другому, причем в каждом «окошке» приманка должна заглубляться, демонстрируя привлекательную для щуки игру и сохраняя исходную зацепистость.

При создании воблера «повышенной проходимости» я опробовал разные варианты. Те, что с цепляющейся за траву лопастью, отпали сразу. Тонущие безлопастные стикбейты больше ориентированы на рывковую анимацию и в узком пространстве травяного «окошка» не успевают реализовать свой потенциал. Поэтому я остановился на форме безлопастного крэнка, оснащенного одинарным крючком, жестко встроенным в корпус.

Для начала потребуется выстругать (выточить) из дерева заготовку в виде усеченного конуса длиной 50-60 мм. Подходящие заготовки для ускорения процесса работы я нашел в магазине для художников – это деревянные некрашенные матрешки, самые мелкие (те, что неразборные), из цельного массива древесины.

Сначала аккуратно, при помощи ножовки с мелким зубом, делаем аккуратный косой срез под углом 45-50° на толстом конце заготовки (фото 1). Затем той же ножовкой делаем продольный пропил в нижней части будущей приманки, на глубину до середины заготовки (фото 2). Теперь нужен подходящего размера крючок с длинным цевьем. Такой можно подыскать среди джиговых или офсетных (фото 3). Обмазав «Суперклеем» (лучше эпоксидным клеем) цевье крючка, вклеиваем его в корпус будущего воблера, вставив в прорезь (фото 4).

Теперь нужно огрузить приманку. Для этих целей потребуется пластина мягкого свинца. Если раздобыть такую не удастся, можно воспользоваться оловянным припоем, расплющив его прутком до необходимой толщины – по ширине пропила в корпусе приманки. Затем, обмазав тем же клеем пластину огрузки, вклеиваем ее в корпус воб-





лера (фото 5). Ножницами и острым ножом обрезаем все выступающие за пределы корпуса части свинцовой огрузки (фото 6). Аккуратно убираем и зашлифовываем все неровности на корпусе приманки.

На этом техническая часть работы закончена, переходим к творческой составляющей процесса – окраске. Нам потребуется хороший водостойкий лак, лучше из тех, что предназначены для лакировки древесины на яхтах и лодках.

Сначала покрываем неокрашенную приманку слоем лака для пропитки древесины. Затем

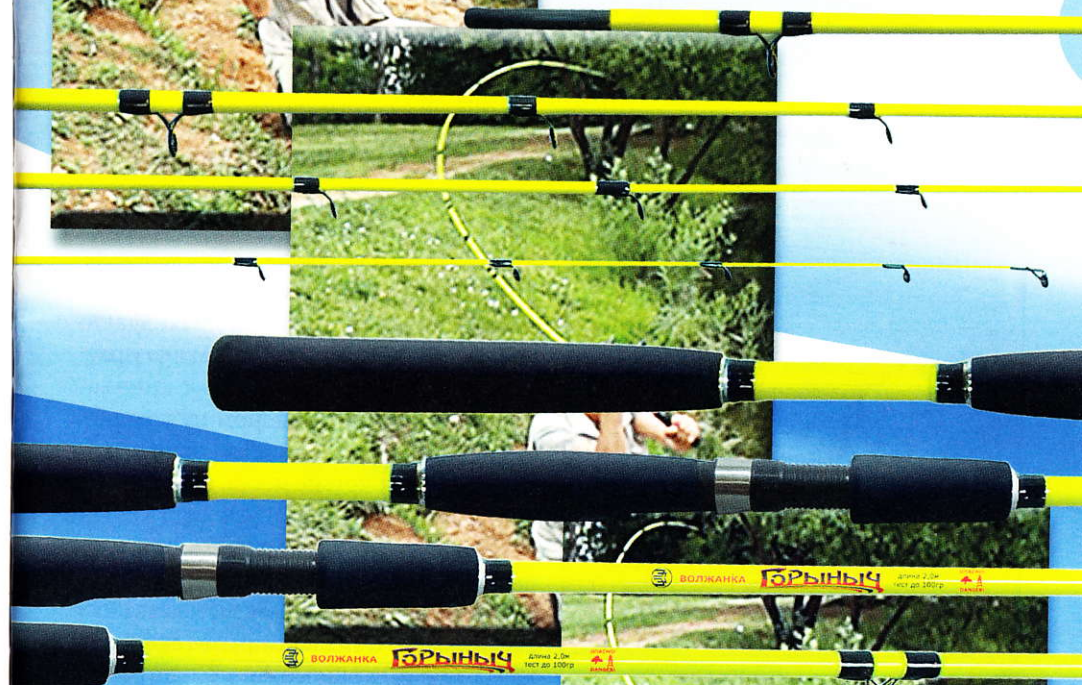
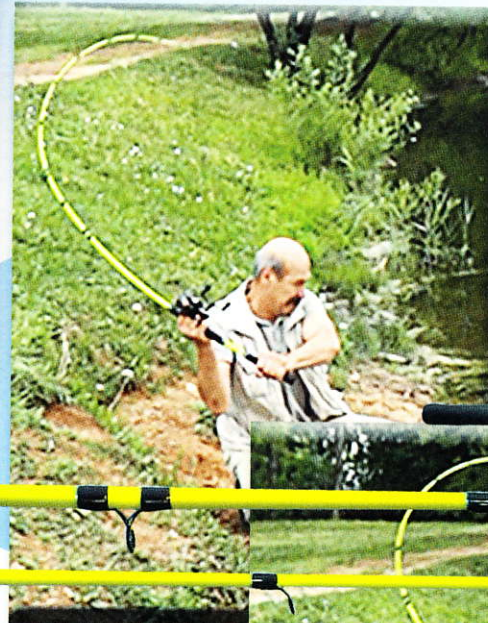


получив таким образом несколько иную приманку, способную изобразить барахтающуюся в траве лягушку (фото 8). Это, так сказать, дополнительная опция, расширяющая поле деятельности данной приманки. А уловистость ее подтверждена многочисленными выездами на рыбалку (фото 9-10).



окрашиваем ее по своему вкусу и усмотрению. После высыхания красок покрываем корпус воблера несколькими слоями лака, на что уйдет несколько дней.

Готовый воблер (фото 7) можно при желании оснастить силиконовым двуххвостым твистером,



Универсальное удилище
ВОЛЖАНКА ГЪРЫНЫЧ - это:

- Высокая мощность и минимальный вес.
- Уверенная работа с различными приманками массой до 100 г!
- Успешная рыбалка с лодки и берега!
- Отличная цена!

Длина: 1,6; 1,8; 2,0 и 2,2 м.

Технологический Центр ППМ
Тел. (495)411-19-94
www.pppmpro.ru infopppm@mail.ru



В основе материалов этой рубрики – вопросы, заданные рыбаками экспертам редакции по почте или непосредственно на сайте.

Вопрос Максима отмечен специальным призом от спонсора рубрики – российской компании **ECOGROUP**. Просим его связаться с редакцией.

Напоминаем, что в розыгрыше призов на лучший вопрос могут участвовать и те, кому Интернет пока не доступен (для этого им достаточно прислать свой вопрос на почтовый адрес редакции), и те, кто задает свои вопросы экспертам на нашем сайте www.rybolov.ru (для этого им необходимо, отправляя вопрос, указать свой электронный адрес, фамилию и город).

Отвечает Михаил Скопец,



мастер нахлыстового ужения, отточивший искусство ловли самых разных видов рыб на мушки в многочисленных походах по рекам не только Сибири и Дальнего Востока, но и Русского Севера, а также в зарубежных поездках. Дипломированный ихтиолог, кандидат биологических наук.

Ответ

Басса ловят нахлыстом на стримеры, но чаще используют верховые приманки (попперы, имитации раков, мышей, лягушек). Стримеры должны имитировать наиболее обычных в данном водоеме мелких рыб.

Из верховых приманок басс предпочитает те, что при проводке издают достаточно сильный шум. Сам я эту рыбу на мушку не ловил.

Стримером и поппером нужно облавливать коряги, массивы водной растительности и другие места, где басс может сидеть в засаде.

Ловля нахлыстом карпа сейчас становится очень популярной в США – о ней есть масса информации на английском языке. Считается, что главное – найти место, где вы можете увидеть кормящихся карпов. Дальше, говорят, поймать их не слишком сложно.

Вопрос

Михаил, я давно рыбачу нахлыстом на Амуре, у меня одноручник 7-го класса. Хочу приобрести двуручник, цель – ловля верхогляда, желтощека, ленка (если повезет – тайменя).

Я понимаю, что ничего универсального не бывает, но, может, подскажете,

Набор из 6 вращающихся блесен фирмы LUKRIS (Испания)

- 1 – **Rublex Celta longue №2**, вес 8 г. Удлиненный «ивовый» серебристый лепесток стабильно держит обороты вокруг оси под небольшим углом даже на сильном течении.
- 2 – **Mapso Viason №2**, вес 6 г, крючок №6, оригинальный лепесток, звуковой колокольчик. Эффективна при ловле щуки, форели, окуня, голавля и язя.
- 3 – **Rublex Celta turbo №4**, вес 7 г. В лепестке имеются отверстия различного диаметра. Проходя через них, вода издает низкочастотные колебания, провоцирующие хищника на атаку.
- 4 – **Mapso Ebro №2**, вес 4 г, крючок №7. Оказывает сильное лобовое сопротивление на большом течении.
- 5 – **Rublex Celta №3**, вес 5 г, с золотистым лепестком. Подходит для ловли рыбы в любых условиях, особенно в реках с быстрым течением, отлично держит струю.
- 6 – **Mapso Mini №1**, вес 2 г, крючок №12. Эта микроблесна хороша при охоте за хариусом, форелью, язем и голавлем.



какого класса лучше выбрать двуручник? Скажите, что Вы используете?

Ответ

Сам я в основном использую двуручник длиной 4,5 м 10-го класса. Он выручает в те дни, когда сильный ветер, а в тихие дни лучше переходить на более легкие удилища. Думаю, наиболее универсальным для Амура будет двуручник 9-го класса; он же пригодится для щуки и тайменя.

Вопрос

Интересует ваше мнение по поводу снасти, которую я, новичок в нахлысте, собираюсь использовать на реках Забайкалья (Чикой, Хилок). Класс 6-й, длина 9 футов. Приманки: сухие, мокрые мухи, нимфы и средние стримеры. Как вы считаете, подойдет ли удилище такого класса для эффективного использования всех этих типов нахлыстовых приманок?

Ответ

Современное удилище 6-го класса позволяет забрасывать и подавать все искусственные приманки перечисленных Вами типов. В дальнейшем, по мере освоения нахлыста, Вы наверняка за-

хотите приобрести удилища более легкого класса (например, 4-го) для ловли в основном хариуса (а также ленка в те периоды, когда он берет мелкие мухи). Если целенаправленно ловить хищников, для этого наиболее пригодно удилище 8-го или 9-го класса.

Вопрос

Как, по вашему мнению как ихтиолога и местного жителя, могло повлиять прошлогоднее амурское наводнение на жизнь амурских рыб – на их численность, на их питание, привычки? Стоит ли в этом году ехать на Амур на рыбалку? Или он будет теперь несколько лет «приходить в себя»?

Ответ

Амурская ихтиофауна отлично приспособлена к паводкам, и в годы с большой водой условия жизни рыб в реке намного лучше. Паводок мог повлиять на рыб только в лучшую сторону – они имели возможность кормиться там, где обычно находится суша. Рыбы сейчас в Амуре намного больше, чем, например, было в маловодные первые годы этого столетия.

Другое дело, что поймать ее во время высокой воды сложнее, чем в межень...

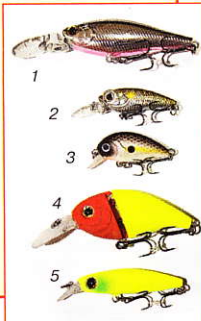
Максим

Ждем новых писем от юных авторов с фотографиями и рассказами о рыбалке. Не забудьте указать свою фамилию, имя, точный адрес и возраст. Автор опубликованного в этом номере письма получит приз от компании **FREEWAY** – официального представителя фирмы **KUTOMI** в России.

Набор из 5 воблеров фирмы KUTOMI (Япония)

Предназначены для ловли хищных рыб в заброс. Широкий модельный ряд приманок позволяет охотиться на разных глубинах в водоемах со стоячей водой и на течении. Все модели оснащены крючками японской фирмы OWNER.

1. Death lock – длина 70 мм, вес 10,5 г, глубина 2,5-3 м, плавающий
2. Kawa special – длина 40 мм, вес 2,5 г, глубина 0,8-1 м, суспендер
3. Kt-crank – длина 38 мм, вес 3,9 г, глубина 0,3-0,7 м, плавающий
4. Bald-crank – длина 60 мм, вес 10,1 г, глубина 1,5-2 м, плавающий
5. Deep drift – длина 55 мм, вес 5,1 г, глубина 1-1,5 м, тонущий



Славик ХРАПОВ, 12 лет с. Отрадо-Ольгинское, Гулькевичский р-н, Краснодарский край

Как-то раз я пошел на рыбалку и там познакомился с очень опытным рыболовом, Виктором Федоровичем. Он мне многое показал и рассказал. А еще я вы-



просил у мамы подписку на журнал «Рыболов». И знания из него мне очень пригодились. На следующий год тоже его выпишу.

Расскажу, как поймал большого карпа. Я пришел на пруд и занял свободное место – небольшой выступ, называемый всеми «островок». Разложил снасти, взял мешочек с пшеницей и пошел подкармливать место. Воды в пруду чуть больше чем по пояс. Я дошел до палки, торчащей из воды, высыпал пшеницу и вернулся.

Начал разматывать спиннинг Sgocodile. Насадил кукурузу, как учил Федорович. Он так говорил: ловишь на кукурузу – корми пшеницей, ловишь на пшеницу – корми кукурузой.

Зафиксировал первый спиннинг стопором, наладил второй, начал разматывать третий, и тут смотрю: первый спиннинг повернул в другую сторону, а леска натянута!

Я подсек и начал тянуть. Сазан оказался тяжелым. Но тут я вспомнил, что забыл подготовить подсачек! И вот я одной рукой держал спиннинг с рыбой, а второй раскладывал подсачек. И у меня получилось. Начал подводить к нему рыбу, но у берега сазан начал сопротивляться еще сильнее!

И все-таки я завел сазана в садок и отправился домой. Дома все удивились. Я взвесил сазана – 3,1 кг! Мама сварила из него вкуснейшую уху. Как же я был рад поимке такой замечательной рыбы!

НОВАЯ КОЛЛЕКЦИЯ ВОБЛЕРОВ «FREEWAY»

Широкая линейка воблеров марки «FREEWAY» позволяет ловить практически в любых условиях. В эту серию входят как бросковые, так и троллинговые модели, что предполагает широкий спектр их использования.



POLTERGEIST Col. 009

TREMBLER Col. G003

ROVER Col. 013

CHASE Col. F009

RAMBLE Col. 009

Цветовая гамма приманок позволяет подобрать уловистый воблер к любому времени суток. С воблерами «FREEWAY» вы никогда не останетесь без рыбы.

РОЗНИЧНЫЕ МАГАЗИНЫ В САНКТ-ПЕТЕРБУРГЕ

ТЦ «НЕО», ЗАНЕВСКИЙ ПР. 38, Тел: (812) 449-12-91
ТЦ «КВАРТАЛ», УЛ. НОВОРЫБИНСКАЯ 19/21, Тел: (812) 740-18-87
КОНДРАТЬЕВСКИЙ ПР. 31, Тел: (812) 740-18-78

реклама

ИНТЕРНЕТ МАГАЗИН: WWW.FREEWAY-MARKET.RU
ФОРУМ МАГАЗИНОВ: WWW.AZBUKARIBALKI.RU/FORUM/

Присылайте фотографии с вашими лучшими уловами (с пометкой «Выставка») и не забудьте добавить к ним краткий рассказ: когда, где и на что был взят трофей, как все происходило.

Постарайтесь описать другие интересные и важные подробности. Если есть возможность, цифровые фотографии с описанием поимки присылайте по электронной почте на адрес sekretar@rybolov.ru.

Участникам «Выставки» в этом номере будут направлены призы от спонсора рубрики – фирмы **ECO FISH**.

Е. ПАВЛОВ
с. Яренск, Архангельская обл.

Многие рыболовы утверждают, что в холодное время года ловится более крупная рыба. В прошлом году я убедился в этом.

В конце октября мы с дедом решили закрыть летний сезон ловлей на троллинг. Целый день шел дождь, но к



вечеру он прекратился, до захода солнца оставалось четыре часа.

Быстро собрались – и вот мы на реке Вычегде.

Спустив нашу резиновую лодку на воду, отправились на свою «секретное место». Оно представляет собой обрывистый берег с глубинами 3-4 м. Именно здесь хищник постоянно атакует приманку, когда мы троллингуем, даже при очень плохом клеве здесь удается взять парочку хвостов. Но не сегодня...

Проплыли на лодке по хорошо знакомому маршруту, но в течение целого часа рыба напрочь игнорировала предложенные воблеры. Мы развернулись и решили пройти вдоль берега заново, но с большими воблерами, в частности я поставил SALMO Slider S12/GS.

Через некоторое время последовала мощнейшая поклевка. Началась борьба. Имея за плечами немалый опыт, я понимал, что рыбу нужно утомить. Поначалу рыба сматывала шнур как ни в чем не бывало, фрикцион завывал, но своего я достиг – она устала. И я вовремя подсек. Потихоньку начинаю подматывать леску... и снова визг фрикциона. Эта монотонная игра продолжалась минут десять. А потом

Набор из 3 воблеров Furia 42S-SR фирмы USAMI (Япония)

Быстротонущая приманка для ловли форели в пресной воде. При паузе в проводке воблер начинает быстро тонуть в горизонтальном положении, покачивая боками. В быстротекущих реках им следует ловить, чередуя частые короткие рывки и резкие потяжки. При ловле в тихой воде проводка должна быть максимально активной и разнообразной, так как собственной игры воблер практически не имеет. Длина 42 мм, вес 2,9 г, заглубление 0,5+.



рыба сдалась, и я тащил ее, будто козлягу. Через 20 минут щука уже прыгала в лодке. Это была единственная

рыба за весь день. На весах она потянула на 8 кг. Это мой первый столь крупный речной трофей.

В. КАЛЕНОВА
г. Сургут, Ханты-Мансийский автономный округ.

Рыбалка – это мое хобби, и дача у меня расположена рядом с водоемом, всего 15 минут ходу.

В прошлом году я поймала на «теплом» канале Сургутской ГРЭС действительно солидную рыбу (для меня, во всяком случае) – карпа весом 3 кг 500 г и длиной 51 см. Ловила на поплавочную удочку длиной 4 м (бюджетный вариант) с проводочной катушкой, леска – «Клинская» Ø0,18 мм, крючок – Cobra №4, кованный, для карпа. Насадка – тесто и молотые семена подсолнуха.

Дважды случался обрыв, и дважды рыба вновь садилась на крючок. На третий я все же вывела ее на самую мель. Не без потерь, признаюсь – катушка сломалась, пришлось вываживать за леску.

Это мой первый трофей. Рыбачу я у берега. Думаю, выручило то, что я всегда на рыбалку беру сухари. У берега затоплен старый понтон. Кидаю

сухари целиком, и «обратка» сносит их берегу. Вот крупная рыба и подходит, размокший хлеб хватает прямо с поверхности. В основном клюют карпы.

Вес улова узнала в магазине, он у нас рядом. Внучка я тоже увлекла рыбалкой, теперь часто ходим на водоем вдвоем.



БЕСОВСКОЕ ЭНДУРО

Эндуро – слово не ругательное, так называются многодневные соревнования, когда от человека требуется выносливость. Ведь «эндуро» в переводе с испанского как раз и означает «выносливый». Только раньше так называли гонки на мотоциклах по пересеченной местности, а теперь с легкой руки европейских карпятников это слово переключалось в рыбную ловлю – это когда карпятники по нескольку суток проводят на рыбалке, по очереди дежуря у снастей.

Карпятники – люди увлеченные, все у них специальное, «карповое»... Карповые удилища, лески, катушки, оснастки. Специальные «карповые» палатки с широким выходом (чтобы быстро выскочить к удочкам). Спят они на «карповых» раскладушках, в «карповых» спальнях мешках, и даже вроде у наиболее фанатичных карпятников носки и трусы тоже специальные – «карповые»!

Но шутки шутками, а прослышали два задыхающихся, хотя и нетитулованных карпятника про нижеволжского сазана. Про мощь его немереную, про азарт, в какой впадают не убоившиеся ни ахтубинской жары, ни мошки... И решили устроить себе карповое эндуро на одном из бес-

численных ериков Волго-Ахтубинской поймы. Было это в самом конце прошлого столетия, когда баз на Ахтубе было поменьше, а рыбы – побольше...

Друзья эти были ребята не бедные, да оно и понятно – стоимость двух комплектов карповых снастей, снаряжения и всего прочего влетает в немалую копеечку, но для истинного карпятника финансовые траты – не преграда на пути к настоящему трофею.

И вот во второй половине жаркого июльского дня выгрузились они из своего «Круизера» на бережок одного из нижеволжских водоемов. Место



А. ПОПОВ

*п. Покровка, Клинский р-н,
Московская обл.*

было выбрано грамотно: ерик шириной метров семьдесят поворачивал, образуя напротив пляжика, где устроились наши герои, омут с приличными глубинами и с обрывистым, хоть и невысоким противоположным берегом. По всему было видно, что сазан в этом месте есть.

Несколько умаявшись за долгую дорогу, они долгонько возились с установкой лагеря, приготовлением прикормки, прикармливанием и занимались прочими приятными хлопотами. Пока то да се, стемнело...

А темнеет на юге рано и быстро.

Снасти в воду полетели уже в сумерках, почти в темноте.

А надо сказать, что друзья отметили прибытие «вискарником», установку палаток – коньячком (по чуть-чуть), приготовление прикормки – джином (совсем понемножку), установку род-подов – водочкой (чисто символически)...

Короче, к моменту забросов назвать их трезвыми язык бы не повернулся. И улетели оснастки в темноту, куда-то под противоположный бережок, вместе с аппетитными бойлами.

Забросив снасти, принялись герои нашего повествования за ужин: на мангальчике шкворчал шашлык, в миске исходил соком ахтубинский перечно-помидорный салат с лучком да с укропчиком – все, как положено! А вечер чарующий, с воды доносится: «чавк», «плюх» – там тоже что-то едят... Лягушки квакают... Благодать, право слово!

Ночь наступала безлунная, отражались в воде низкие южные звезды, ветерок принес запахи полыни и чабреца, и друзья потянуло на мистику:

попились разговоры про русалок, водяных... Антураж был больно подходящий – прямо тебе гоголевская ночь!

Сидят себе друзья в спецкреслах карповых (а удобная ведь штука!), потягивают спиртное из своих стаканчиков и начинают потихоньку задремывать...

Но тут раздается в южной ночи оглушительный писк сигнализатора, и байтраннер на катушке начинает истерически верещать: «Поклевка!»

Разом всю дрему как рукой сняло: взгляды стали решительными, движения – стремительными... но не совсем точными, сказался коньячок-вискарин.

Первым делом дежурный по снастям, чья очередь была сазана вываживать, пролетел мимо род-пода и рухнул в воду. Хорошо, что неглубоко было у пляжа – вымок, только и всего. А байтраннер уже не верещит, а захлебывается. Выбрался герой наш на берег, удилище хватить, катушку – крутить! А там будто не сазан, а сам дьявол – прет и останавливается не думает!

Рыболов фрикцион потуже затянул, подуперся. Снасть у него солидная, дорогая, на хороший трофей рассчитана. Удилище колесом, леска звенит – начинает он зверюгу выкачивать: то удилищем подтянет, то катушку покрутит. И поддается ведь, дьявол! Пошел, пошел потихоньку...

Вдруг раздался всплеск у самого противоположного берега, как будто гранату в воду бросили! А напарник времени не терял: с грехом пополам, но снасти остальные из воды вымотал, дабы не мешали вываживанию, подсаечек громадный, карповый, под-

хватил и в воду зашел. Наготове, значит!

А дежурный рыболов катушку крутит и недоумевает: как-то странно рыба себя ведет! После первого натиска идет хоть и тяжело, но покорно. Ну не так себя сазан ведет! И говорит первый рыболов второму, который с подсачеком:

– Что же это за черта я тащу, не пойму!

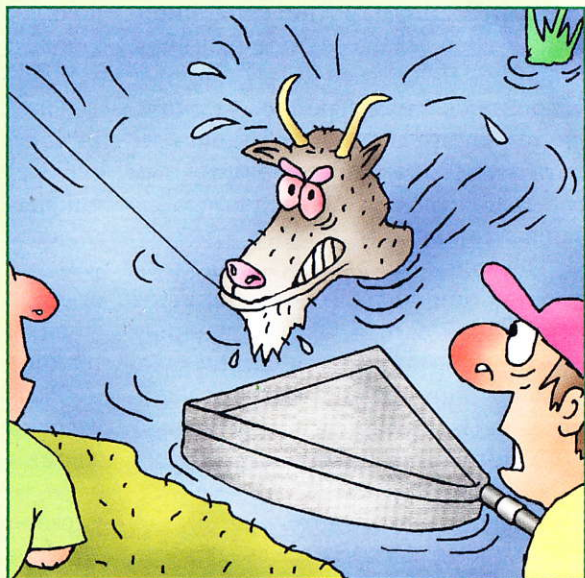
А тот всматривается в темень ерика, готовится сазана в подсачек принять. И с ужасом видит горящие огнем глазички... а еще у сазана борода, длинная и седая... и РОГА!

– Черт! – орет он, роняет подсачек и, приговаривая: «Свят-свят!», кидается галопом от берега во тьму ночную!

А первый рыболов, что черта тащит, его еще не видит и знай себе выкачивает добычу! Но тут черт почуял под копытами дно, воспрял духом и тоже рванул на берег мимо ошалевшего совершенно рыболова!

Сковырнув мимоходом род-под, рогатый сломал пару удилищ и влетел в палатку. Повалил и сорвал палатку с растяжек и ломанулся было подальше от воды, но запутался в ткани и забился, истерически бляя.

Ситуация объяснилась просто: в вечерних сумерках одна оснастка перелетела ерик и упала на другом берегу! А проходившему мимо козлу, все лето пасущемуся на острове, бойл показался не менее съедобным, чем сазану, вот он и «клюнул»!



Друзья, конечно, испытали шок, но каково пришлось рогатому обитателю острова! Сначала боль в губе, потом неведомая сила тащит в воду! Потом накинули на голову что-то темное и вообще замотали в тряпку!

Короче, когда с трудом и матерками выпутали козла из палатки, скрутили его, чтобы не брыкался, и отцепили крючок, силы у друзей – и физические, и моральные – были на пределе! Робкое предложение второго рыболова считать козла сазаном не привело в восторг первого, который со словами, которые я приводить здесь не буду, дал пинка скотине рогатой и рухнул в кресло, держась за сердце...

Вот такое получилось у приятелей бесовское эндуро. Из которого они сделали правильный вывод: пока снасти отправляются в воду и там пребывают – сухой закон. А вот после рыбалки можно и по чуть-чуть...

Stinger
... it works!

ForceAge

ЧУВСТВИТЕЛЬНОСТЬ И СИЛА

Специальная серия из двух удилищ, созданная для ловли троллингом обычного речного и озерного хищников: судака, щуки, форели и лосося. Легкое и чувствительное удилище для любителей изящной рыбалки.

Троллинговая мультипликаторная катушка для ловли трофейного лосося как в пресной, так и в соленой воде. Предлагается в праворучном (R) и леворучном (L) вариантах. Снабжена метрическим счетчиком лески.

T24 – легкий и прочный бланк изготовлен из японского карбона Toray

SIC – облегченные кольца со вставками из керамики

HD EVA – износостойкий нескользящий материал на основе неопрена

NEW

POWER BODY XP – легкий и мощный корпус изготовлен из высокомолекулярного графита

POWER GEAR – приводной механизм с ведущей шестерней из прочного сплава

ACE – высококачественные подшипники с защитой от коррозии

ACS – система полной защиты от коррозии механизма

Рекомендованная
4899 Р
розничная цена
За комплект!

... это работает!

ОПТОВЫЕ ПРОДАЖИ

Санкт-Петербург: (812) 366-77-77 Москва: (495) 956-95-31 Ростов-на-Дону: (863) 200-38-38 Самара: (846) 927-91-59 Нижний Новгород: (831) 246-55-11

Единая справочная служба: 8 (800) 100-FISH (3474) Звонок по России бесплатный

БОЛЬШЕ КОМФОРТА
БОЛЬШЕ ЭМОЦИЙ
БОЛЬШЕ РЫБЫ

Современная рыболовная одежда
обеспечит абсолютную защиту в любую
погоду в любое время года



реклама